



BYDELSPLAN FOR  
**AMAGER VEST**  
**2013**



**AMAGER VEST LOKALUDVALG**

## **BYDELSPLAN FOR AMAGER VEST**

### **Udarbejdet af:**

Bydelsplanen er udarbejdet af Amager Vest Lokaludvalg i samarbejde med Center for Sikker By og Center for Byudvikling, Økonomiforvaltningen, Københavns Kommune på baggrund af input fra Amager Vests borgere.

### **Udgivet af:**

Københavns Kommune

### **Redaktion og tilrettelæggelse:**

Økonomiforvaltningen, Københavns Kommune

### **Layout, grundkort og illustrationer:**

Sekretariatet for ledelse og kommunikation, Økonomiforvaltningen, Københavns Kommune i samarbejde med Amager Vest Lokaludvalg, Center for Sikker By.

### **Fotos:**

Se de enkelte fotos



BYDELSPLAN FOR  
**AMAGER VEST**  
**2013**



**AMAGER VEST LOKALUDVALG**



# FORORD





## FORORD AF LOKALUDVALGETS FORMAND

---

Det er borgerne, som skal tegne udviklingen i Amager Vest. Lokaludvalget har i arbejdet med bydelsplanen derfor taget udgangspunkt i lokale partnerskaber. På den måde sikrer vi, at projekterne ikke kun forbliver visioner, men bliver videreført via det lokale ejerskab.

Mange ideer har været vendt, og vi kan nu præsentere 14 projekter med stor energi bag. Projekterne er nemlig udviklet sammen med lokale aktører, der har lagt et stort arbejde i projektudviklingen. Bydelsplanen fremstår derfor som vores samlede ønsker til de kommende års udvikling i Amager Vest.

Mulighed for et bedre hverdagsliv har været den stærkeste drivkraft. Men Lokaludvalgets ønske om at gøre Amager Fælled til en naturlig part i Amager Vests byliv er fortsat et bærende element sammen med vores ønske om konstant at tænke klima og miljø ind i projekterne og bevare mangfoldigheden i vores bydel.

I udviklingsfasen hen over 2012 har vi oplevet et imponerende engagement fra borgerne om at indgå i blivende partnerskaber. Derfor er flere projekter allerede flyvefærdige. Fra alle kanter af vores bydel, lige fra Amagerbrogade over Sundbyvester til Ørestad og Islands Brygge, har borgere i alle aldre deltaget og bidraget med forslag til, hvordan vores bydel skal udvikle sig de kommende år. Nye netværk er skabt, og vi er overbeviste om, at der er sat gang i en proces, hvor lokale borgere er parate til aktivt at tage del i byens udvikling.

Lars Rimfalk Jensen

## FORORD AF OVERBORGMESTEREN

---

Det er med stor glæde, at jeg modtager bydelsplanen 2013 som et resultat af en meget inddragende og lokalt forankret proces, der er gennemført siden Borgerrepræsentationen anmodede lokaludvalgene om at lave bydelsplaner for alle Københavns bydele.

Først og fremmest vil jeg takke de 12 lokaludvalg for deres store indsats med at udarbejde bydelsplanerne. Jeg har mærket et stort engagement fra alle lokaludvalgene og er imponeret over de mange forskellige borgerinddragende aktiviteter, som lokaludvalgene har stået for som led i arbejdet med bydelsplanerne.

Lokaludvalgene spiller en vigtig rolle i Københavns Kommunes planlægning. De kommer med vigtige bidrag til både den overordnede og den mere lokale planlægning i byen via egne input og de arrangementer, lokaludvalgene står for i bydelene.

Jeg er derfor også glad for de gode indspil til den fremadrettede overordnede planlægning i kommunen, som lokaludvalgene har udviklet inden for de rammer, kommuneplanen udstikker. Med udgangspunkt i bydelenes særkender og udfordringer giver det et uvurderligt input. Og på trods af den begrænsning, som nogle har følt det som, er der udvist stor kreativitet i løsningsforslagene.

Vi skal bidrage på alle niveauer for at løfte den opgave, vi står over for med at sikre borgernes livskvalitet og skabe rammerne for fremtidig vækst som et stærkt fundament for byens udvikling.

København oplever i disse år, at mange gerne vil blive boende i eller flytte til byen. Projektforslagene i bydelsplanerne viser de mange gode ideer, der er i byen til at understøtte kommuneplanens målsætninger inden for viden og erhverv, grøn vækst og det gode hverdagsliv. Ideerne vil blive videreudviklet, så de kan indgå i politikernes og de kommunale medarbejders arbejde med at sikre de bedste rammer for Københavns udvikling.

Mange tak for indsatsen og tillykke med resultatet.

Frank Jensen



# INDHOLDSFORTEGNELSE

---

<b>I. VISION OG UDVIKLINGSSTRATEGI FOR AMAGER VEST .....</b>	<b>7</b>
Kort over Amager Vest .....	9
<b>2. OVERSIGT OVER LOKALUDVALGETS PROJEKTFORSLAG .....</b>	<b>11</b>
Prioriteringsliste .....	12
ET GODT HVERDAGSLIV .....	13
Projektforslag 1: Vinterbad Bryggen .....	14
Projektforslag 2: Ørestad i bevægelse .....	16
Projektforslag 3: Godt ældreliv på Amager .....	18
Projektforslag 4: Et aktivt ungeliv .....	20
Projektforslag 5: Musikøen Amager .....	22
Projektforslag 6: Metrohaverne .....	24
KØBENHAVN SOM METROPOL FOR GRØN VÆKST .....	27
Projektforslag 7: Klimatilpasning på Amager .....	28
Projektforslag 8: Grønne forbindelser i Amager Vest .....	30
Projektforslag 9: Amager Fælled .....	32
Projektforslag 10: Børnetrafikplan Amager .....	34
VIDEN OG ERHVERV .....	37
Projektforslag 11: Bydelshuset .....	38
Projektforslag 12: Ungehus i Amager Vest .....	40
Projektforslag 13: Amagerbrogade som miljøprioriteret handelsgade .....	42
Projektforslag 14: Byliv i Ørestad City .....	44
<b>3. APPENDIKS .....</b>	<b>47</b>



# VISION OG UDVIKLINGSSTRATEGI





# I. VISION OG UDVIKLINGSSTRATEGI FOR AMAGER VEST



## BESKRIVELSE AF VISION FOR BYDELEN, STATUS, TENDENSER OG UDVIKLINGSPRINCIPPER FOR BYDELEN

### I.1. VISION OG UDVIKLINGSSTRATEGI

Udviklingen af Amager Vest kræver fællesskab. Lokaludvalget og Københavns Kommune har brug for aktive borgere og erhvervsdrivende, der vil præge udviklingen af vores bydel. Vi skal være fælles om Amager Vest.

Fælles om at vælge grønne løsninger. Vores bydels rum og ruter skal være attraktive og understøtte et sundt og aktivt hverdagsliv. Det skal være nemmere for børn og voksne at gå og cykle mellem forskellige områder i Amager Vest. Vi skal styrke forbindelserne til Amager Fælled. I en tid, hvor befolkningstallet vokser og presset på de grønne områder stiger, er det vigtigt, at Københavns vigtigste naturområde er tilgængeligt for så mange som muligt. Endelig skal vi sætte fart i klimatilpasningsarbejdet.

Fælles om at bringe bydelens etniske, sociale og boligmæssige mangfoldighed i spil. Byen bliver inkluderende, tryk og dynamisk, når alle borgere oplever et tilhørsforhold og reelle muligheder for deltagelse. Borgerne i Amager Vest skal have endnu større muligheder for at engagere sig i lokale aktiviteter, der fremmer fællesskab og sundhed. Unge som ældre skal vide, at de har indflydelse på livet i bydelen. Og at udviklingen af tilbud er afhængig af deres indsats og aktive medborgerskab.

Fælles om at skabe de rigtige rammer for et aktivt handels- og byliv. Ørestad skal have mere byliv til gavn for beboere og erhvervsfolk. Amagerbrogade bliver revitaliseret som den attraktive livsnerve på Amager. Uddannelses- og beskæftigelsesniveauet i de udsatte boligområder skal op på københavnerniveau.

Bydelsplanen er udarbejdet i samarbejde med lokale kræfter, der har sat ord og billeder på deres ønsker for udviklingen af Amager Vest. Det sikrer planens bæredygtighed og fremdrift.

### I.2. EKSISTERENDE TENDENSER

Amager Vest er en voksende bydel. Nye bolig- og erhvervsbygninger bringer flere mennesker til, ikke mindst i Ørestad og på Islands Brygge. Bydelen får herigennem mange nye og forskellige kræfter, samtidig med at der skabes nye behov for institutioner, skoler, infrastruktur, byrum og byliv. Kommende kultur- og fritidsfaciliteter såsom multiarena, lethal, skøjtehal og vinterbadeanlæg skal bidrage til at understøtte livskvaliteten for både nuværende og nye beboere, samt for borgere i hele København. Bedre byrum i Ørestad City var allerede et forslag i by-

delsplanen fra 2010, som er blevet yderligere kvalificeret i denne bydelsplan.

Bydelens mangfoldighed i befolkning, byområder og arkitektur er både en udfordring og en dynamik, der skal mere i spil, bl.a. ved at skabe bedre forbindelser mellem byområderne. Lokaludvalget har derfor videreført bydelsplansprojektet "Bydelens sti" fra 2010 til et opdateret bydelsplansprojekt om grønne forbindelser, i tråd med kommunens handlingsplan for grøn mobilitet.

Det grønne har stor betydning i bydelen. Særligt i kraft af det unikke naturområde Amager Fælled. Et område, som vi både skal passe på og få flere borgere til at bruge. Lokaludvalget har i såvel den forrige og den nuværende bydelsplan fokus på Fælleden og ser frem til udfoldelsen af projektet Ny Vestamager.

Det grønne er også i spil for beboelsesområderne. Allerede i Bydelsplanen for 2010 var der fokus på bedre byrum, der kan forene det grønne og det sociale på lokale mødesteder. Projektet "Et Grønnere Bryggen" udspringer af dette og er på vej mod en realisering. Siden har alvorlige oversvømmelser pga. regn gjort det aktuelt også at tænke på klimatilpasning i bydelens grønne udvikling, såvel på kommunalt som borgerniveau.

Endelig er det en tendens, at offentlige og private aktører danner partnerskaber for at skabe bedre projekter og resultater. Dette har været særligt tydeligt for lokaludvalget i arbejdet med bydelsplanen.

### I.3. LOKALE UDFORDRINGER

Amager Vest er udfordret på en række områder, som alle spiller sammen med de centrale udfordringer i Kommuneplan 2011.

De mange nye og kommende borgere og medarbejdere flytter ind i nye bolig- og erhvervs kvarterer uden tilstrækkeligt liv i gaderummet. Der har hidtil været fokus på boligernes og domicilernes indvendige rum. Nu skal flere mennesker føres ud i byrummet, som skal være egnet og attraktivt til ophold og samvær. Det samme gælder i fornyelsen af Amagerbrogade, der skal styrkes som bydelens vigtigste handelsgade.

Bydelen har nogle få udsatte byområder, hvor f.eks. unge skal støttes i overgangen til voksenlivet. Det er centralt at fokusere

---

på uddannelse, beskæftigelse og sundhed i arbejdet med de udsatte grupper.

Bydelens infrastruktur favoriserer ofte den motoriserede trafik i nord-sydgående retning. Cykel- og gangforbindelser imellem bydelene og på tværs er utydelige og usikre for især skolebørn. Den kollektive trafik på tværs af bydelen er utilstrækkelig. Der kunne f.eks. introduceres en bydelsbaseret elbus, der binder metrostationerne til bydelens andre knudepunkter. Generelt er flere og bedre forbindelser for de grønne transportformer afgørende, hvis vilkårene for den grønne mobilitet skal styrkes.

Og endelig har mange beboere i såvel parcelhusområder som etageboliger kæmpet med oversvømmelser under de seneste års alvorlige regnhændelser. Der er brug for samarbejde og eksperimenter mellem Københavns Kommune og grundejerforeninger, boligforeninger, virksomheder m.v. hvis problemerne skal undgås i fremtiden.

#### 1.4. UDVIKLINGSPRINCIPPER

På baggrund af beskrivelsen af Amager Vests lokale udfordringer peger lokaludvalget på en række principper for udviklingen i Amager Vest:

##### Lokale udviklingsprincipper for temaet Et godt hverdagsliv:

- Bedre rammer for et godt og aktivt liv
- Flere grønne og rekreative åndehuller.

##### Lokale udviklingsprincipper for temaet København som metropol for grøn vækst:

- Lokalt samarbejde om fælles klimaløsninger
- Grønt og sikkert gennem bydelen.

##### Lokale udviklingsprincipper for temaet Viden og erhverv:

- Bedre faciliteter får flere til at engagere sig i lokalsamfundet
- Brede løsninger skaber bedre tilbud for unge
- Bedre byliv giver mere handel.

#### 1.5. KOMMUNEPLAN 2011

Udviklingsprincipperne og projektforslagene i bydelsplanen relaterer sig direkte til visionerne i Kommuneplan 2011. De lokale udviklingsprincipper danner rammen for en konkret og lokal tolkning af visionerne for København som en grøn by, med gode rammer for et aktivt og sundt hverdagsliv, og fokus på erhverv, beskæftigelse og uddannelse. Lokaludvalgets projektforslag skal ses som håndgribelige elementer, der kan skabe en positiv forandring i hverdags- og erhvervslivet og miljøet for borgere og aktører i Amager Vest.

Mange af lokaludvalgets projekter rummer flere formål og sigter mod at skabe effekt via forskellige, sammenhængende indsatser. Dermed understøtter mange af projekterne flere af målene i Kommuneplan 2011. Eksempelvis projektet om Amagerbrogade som miljøprioriteret handeleggade, hvor visioner om grøn mobilitet, tryghed, et levende handelsliv og et godt hverdagsliv følges ad.

#### 1.6. ØVRIGE KOMMUNALE PLANER

Bydelsplanens vision og udviklingsprincipper understøtter også visioner og målsætninger i flere andre kommunale planer og politikker.

Bl.a. understøtter udviklingsprincippet om en sund og aktiv bydel "Københavns Kommunes Sundhedspolitik 2011-14". Flere af projekterne bygger videre på Sikker By-programmet samt "Politik for udsatte byområder", hvor der sættes fokus på Amager i 2013. Arbejdet for en grøn og bæredygtig bydel understøtter bl.a. "Handlingsplan for Grøn Mobilitet". Bydelsplanens fokus på by- og handelsliv understøtter den kommende helhedsplan for Amagerbrogade og Handlingsplanen for Ørestad.

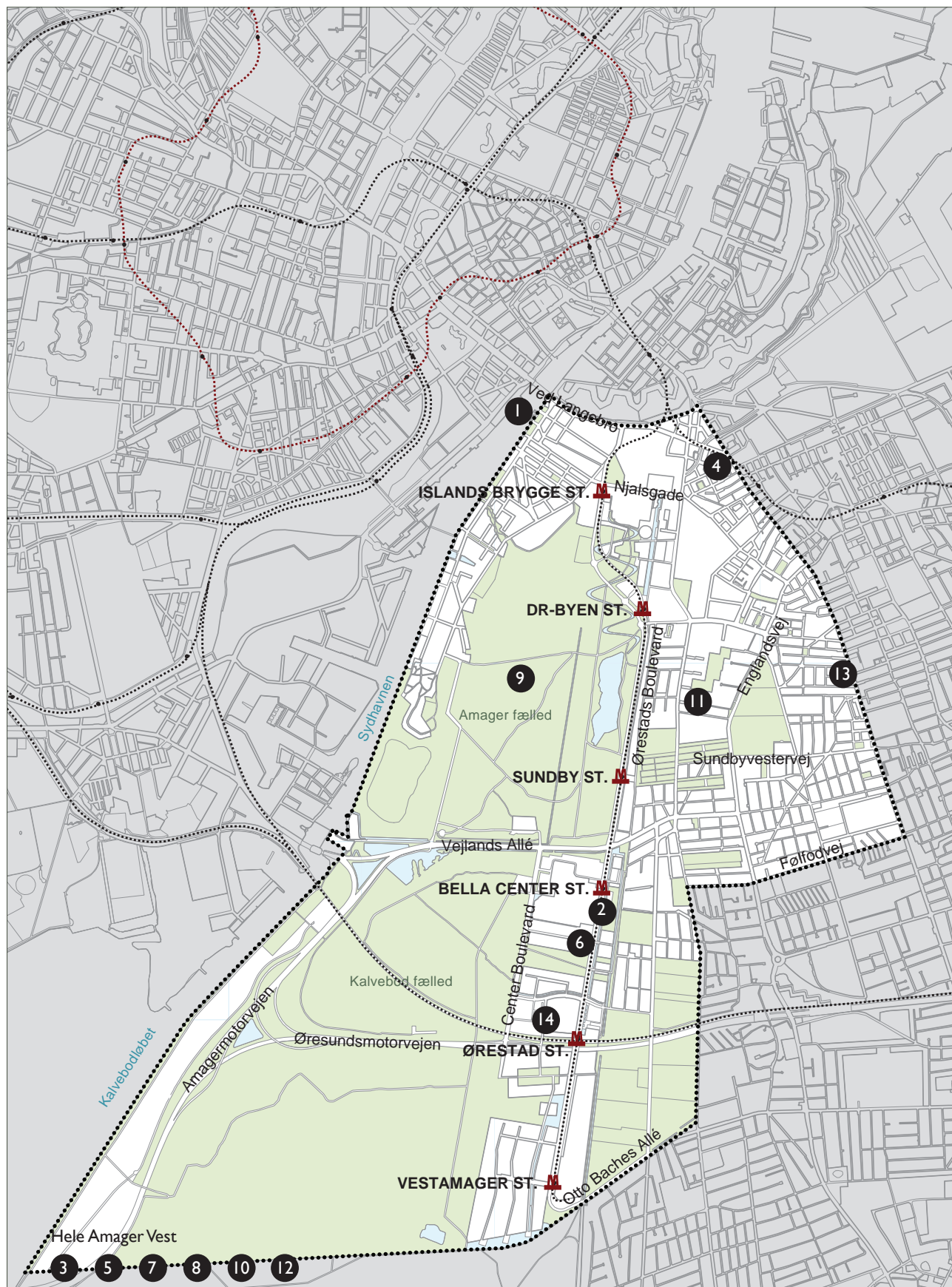
Af lokale projekter bygges der f.eks. videre på projektet om Et Grønnere Bryggen i samarbejde med Islands Brygges Lokalråd. Bydelsplanens indsatser for børn og unge er udviklet i samklang med det arbejde, der udføres i Sundholmskvarterets Områdeløft og Helhedsplan, skoler, klubber og det boligsociale arbejde i de almene områder.

#### 1.7. LOKALUDVALGETS FORSLAG TIL DEN OVERORDNEDE PLANLÆGNING

Lokaludvalget ser en værdi i at fastholde og systematisere dialogen og det konstruktive samarbejde mellem lokaludvalg og kommunens forvaltninger, der har været i spil i forbindelse med bydelsplanen. En samarbejdsform kunne være, at forvaltningerne årligt leverer input til lokaludvalget vedr. kommende indsatser, hvor en forvaltning ønsker lokaludvalgets bistand og input. F.eks. som årsplaner eller oversigter med udvalgte opgaver, indsatser, konferencer eller kampagner, der ønskes samarbejde om lokalt i bydelene. Således kan lokaludvalget bidrage til såvel kerneopgaver som indsatser lokalt. Eksempler kunne være "Genbrug er Guld" og "Grønne Partnerskaber".

Ud over ønsket om en øget dialog mellem lokaludvalg og forvaltninger opfordrer lokaludvalget til, at byens udvikling i højere grad bygges op om partnerskaber mellem kommunens forvaltninger og lokale aktører. Særligt i forbindelse med komplekse problemstillinger, som f.eks. i de udsatte byområder. Dette stiller krav til såvel samarbejdet mellem kommune og civilsamfund som det interne samarbejde i kommunen.

# KORT OVER AMAGER VEST



Numrene henviser til projektforslagene



# OVERSIGT OVER LOKALUDVALGETS PROJEKTFORSLAG



## 2. OVERSIGT OVER LOKALUDVALGETS PROJEKTFORSLAG

---

LOKALE FORSLAG TIL PROJEKTER INDEN FOR DE OVERORDNEDE TEMAER I KOMMUNEPLAN 2011 OG DE SKITSEREDE UDVIKLINGSPRINCIPPER I RELATION HERTIL

### ET GODT HVERDAGSLIV

#### Bedre rammer for et godt og aktivt liv

- Projektforslag 1: Vinterbad Bryggen
- Projektforslag 2: Ørestad i bevægelse
- Projektforslag 3: Godt ældreliv på Amager
- Projektforslag 4: Et aktivt ungeliv
- Projektforslag 5: Musikøen Amager

#### Flere grønne og rekreative åndehuller

- Projektforslag 6: Metrohaverne

### KØBENHAVN SOM METROPOL FOR GRØNVÆKST

#### Lokalt samarbejde om fælles klimaløsninger

- Projektforslag 7: Klimatilpasning på Amager

#### Grønt og sikkert gennem bydelen

- Projektforslag 8: Grønne forbindelser i Amager Vest
- Projektforslag 9: Amager Fælled
- Projektforslag 10: Børnetrafikplan Amager

### VIDEN OG ERHVERV

#### Bedre faciliteter får flere til at engagere sig i lokalsamfundet

- Projektforslag 11: Bydelshuset

#### Brede løsninger skaber bedre tilbud for unge

- Projektforslag 12: Ungehus i Amager Vest

#### Bedre byliv giver mere handel

- Projektforslag 13: Amagerbrogade som miljøprioriteret handelsgade
- Projektforslag 14: Byliv i Ørestad City

# PRIORITERINGSLISTE

---

## KORT SIGT

- Vinterbad Bryggen
- Ørestad i bevægelse
- Godt ældreliv på Amager
- Metrohaverne
- Et aktivt ungeliv.

## MELLEMLANG SIGT

- Børnetrafikplan Amager
- Ungehus i Amager Vest
- Byliv i Ørestad City
- Bydelshuset
- Musikøen Amager
- Amager Fælled.

## LANG SIGT

- Klimatilpasning på Amager
- Amagerbrogade som miljøprioriteret handelsgade
- Grønne forbindelser i Amager Vest.



# ET GODT HVERDAGSLIV



Peter Sørensen, By og Havn



## UDVIKLINGSPRINCIP: BEDRE RAMMER FOR ET GODT OG AKTIVT LIV



Visualisering af BIG

### PROJEKTFORSLAG I Vinterbad Bryggen

#### BESKRIVELSE OG FORMÅL

I sommermånederne bugner Islands Brygges havnefront med liv og muligheder for fritidsaktiviteter, men i de kolde måneder af året bliver der stille. Projektet vil bidrage til at skabe mere liv i de kolde måneder ved havnefronten langs Islands Brygge. Amager Vest Lokaludvalg ønsker at forbedre rammerne for et godt og sundt liv i bydelen.

Projektet på Islands Brygge er udsprunget af et ønske om, og behov for, faciliteter fra foreningen Vinterbad Bryggen. Amager Vest Lokaludvalg ønsker at skabe de fysiske rammer for foreningen Vinterbad Bryggens forventede 2.000 medlemmer. Ved at udbygge Havnebadet Bryggen og etablere vinterbadefaciliteter gives der mulighed for at bade året rundt i hjertet af København.

Formål:

- At fremme muligheden for at kunne dyrke sunde motions- og friluftaktiviteter i Amager Vest
- At stimulere bylivet ved Islands Brygges havnefront, særligt i de kolde måneder på året
- At fremme mulighederne for social udfoldelse og nye fællesskaber i bydelen
- At kunne anvende det populære havnebad året rundt
- At få en æstetisk vinterbadisperle lige ved Metropolzonen.

Ideen er at få etableret et vinterbadeanlæg centralt i København, der også er åbent for offentligheden. Projektet foreligger

som skitseprojekt udarbejdet af tegnestuen BIG. Anlægget tænkes etableret som en ekstern flydeponon syd for Havnebadet Islands Brygge. Vinterbadeanlægget vil indeholde rum til bl.a. omklædning, sauna, socialt ophold, toiletter og depoter. Tilbygningens areal er på i alt 700 m<sup>2</sup> inkl. bassinet til vinterbadning og har 220 indvendige m<sup>2</sup>. Taget på ca. 600 m<sup>2</sup> er tænkt indrettet som soldæk til glæde for badets mange sommergæster. Der ønskes offentlig adgang til vinterbadet en til to dage om ugen for alle interesserede borgere og turister i byen. Se mere på [www.avlu.dk/bydelsplan](http://www.avlu.dk/bydelsplan).

Amager Vest Lokaludvalg har udviklet projektet i samarbejde med følgende parter: Foreningen Vinterbad Bryggen, Kultur- og Fritidsforvaltningen, Team Bade, Teknik- og Miljøforvaltningen, Sundheds- og Omsorgsborgmester Ninna Thomsen, Islands Brygges Lokalråd, tegnestuen BIG, By & Havn, Det Danske Sauselskab, DGI, Kystdirektoratet, Kulturhuset Islands Brygge, Havneparken og Wonderful Copenhagen.

#### SAMMENHÆNG MED ANDRE PROJEKTER

Projektet er i tråd med lokaludvalgets visioner fra Bydelsplan 2010, hvor man ønskede at skabe aktiviteter ved vandet.

Projektet ligger inden for Københavns Kommunes visioner for Kommuneplan 2011 om at forbedre hverdagslivet ved at etablere flere gode kultur- og fritidsaktiviteter, der kan styrke københavnernes muligheder for at leve et sundt og aktivt hverdagsliv.

Desuden er projektet i overensstemmelse med Københavns Kommunes visioner og mål for Københavns byliv "Metropol for mennesker". Herunder målet om at skabe byliv for alle og initiativet om at skabe rammer for byliv, der bidrager til københavnernes sundhed, oplevelser og møder mellem mennesker. Projektet er også i tråd med Københavns Kommunes sundhedspolitik 2011-2014, "Længe leve København", ved at fremme tilbud for organiseret og uorganiseret motion og gøre københavnere sundere.

### REALISERING AF PROJEKTET

Projektet realiseres ved i første omgang at lave en forundersøgelse og forprojektering af BIGs skitseforslag. Dette vil ske i et samarbejde mellem Vinterbad Bryggen, Kultur- og Fritidsforvaltningen, Teknik- og Miljøforvaltningen, Team Bade, tegnestuen BIG og By & Havn. Herved vil en mere præcis drifts- og anlægsøkonomi kunne udregnes. Herefter kan projektet indstilles til behandling af Borgerrepræsentationen. Borgerrepræsentationen godkendte 11. oktober 2012 at afsætte 500.000 kr. til projektudvikling og forprojektering.

Projektet forventes at kunne være realiseret inden for et til to år. Projektet er især relevant for Kultur- og Fritidsforvaltningen, Teknik- og Miljøforvaltningen, Sundheds- og Omsorgsforvaltningen samt Økonomiforvaltningen.



Nina Bruun

### Forventet tidsplan:

- Fase 1 – Politisk behandling: ca. tre mdr. (2012)
- Fase 2 – Projektudvikling, forprojektering og lokalplan: ca. et år.
- Fase 3 – Anlæg: ca. seks mdr.

### ØKONOMI

Amager Vest Lokaludvalg har bevilget 100.000 kr. i støtte til et skitseforslag tegnet af tegnestuen BIG.

### Skitsering og konceptualisering:

Amager Vest Lokaludvalg har finansieret 100.000 kr. til skitseforslag.

### Projektudvikling, forprojektering og prissætning:

Borgerrepræsentationen har den 11. oktober 2012 afsat 500.000 kr. hertil. Resultatet heraf forelægges Kultur- og Fritidsudvalget primo 2013.

### Anslået anlægsøkonomi:

Et skøn fra Kultur- og Fritidsforvaltningen lyder på 20.000.000-30.000.000 kr., jf. Kultur- og Fritidsudvalget den 23. august 2012 (en præcis prissætning af skitseforslaget afventer den nævnte rådgivnings- og forprojekteringsproces).

### Forventede driftsudgifter:

Kendes ikke p.t., men det forventes, at foreningen selv finansierer drift og renhold uden for sommerbadesæsonen, jf. driftsmodellen fra Korallbadet. Betragtninger omkring drift og vedligehold vil også blive behandlet i projektudviklingsfasen

I alt: 20.000.000-30.000.000 kr. (skønnet).



### UDVIKLINGSPRINCIP: BEDRE RAMMER FOR ET GODT OG AKTIVT LIV



Ørestad IF

#### PROJEKTFORSLAG 2 Ørestad i bevægelse

##### BESKRIVELSE OG FORMÅL

Der er i dag meget få muligheder for at dyrke motion lokalt i Ørestad, og der er ingen mulighed for at dyrke sport/motion inden døre. Amager Vest Lokaludvalg ønsker at fremme mulighederne for at dyrke motion og bevægelse i Ørestad og omegn. Ved at etablere en lethal med omklædningsfaciliteter m.m. i Ørestad City gives der mulighed for, at beboerne kan få en sundere hverdag.

Der er afsat midler til en lethal i Ørestad i 2014. Men midlerne dækker kun selve hallen og ikke faciliteter som omklædning, bad og toilet. Disse faciliteter vil give hallen en mere mangfoldig brugerskare med daglig tilknytning og vil kunne skabe flere kultur- og fritidstilbud. Hvis den nyoprettede forening Ørestad IF, øvrige foreninger og de nærliggende skoler og institutioner skal gøre daglig brug af lethallen, er der behov for støttefaciliteter som omklædning, bad og toiletter.

Lokaludvalget ønsker at støtte det lokale foreningsliv i bydelen. Foreningslivet er med til at skabe nye lokale netværk og bidrage til sammenhængskraften i bydelen Ørestad. Hele 60 % af Ørestads beboere er mellem 20-40 år – mod 24 % af alle danskere.

Dette betyder, at en stor andel af beboerne er småbørnsfamilier. Dette bekræfter vigtigheden af at skabe gode faciliteter for kultur- og fritidsaktiviteter tæt forbundet med ørestadsbeboernes hjem. En lethal med omklædningsfaciliteter vil være til stor gavn for børn, voksne, institutioner, skoler og kommende foreninger i Ørestad og omegn.

Lokaludvalget har været med til at starte en idrætsforening, Ørestad IF, der i august 2012 havde stiftende generalforsamling.

Ørestad IF's bestyrelse består af entusiastiske og selvorganiserende ørestadsbeboere. Foreningen har p.t. tre afdelinger: fodbold, løb og gymnastik/rytmik. Allerede i slutningen af august tilbød foreningen fodboldtræning til børn mellem fire og ti år i Byparken. Der er nu 70 glade børn, der hver uge i sommersæsonen møder op til fodbold i Ørestad. Ørestad IF forudser som følge heraf behov for 11-mandsbaner i Ørestad. Der ligger på nuværende tidspunkt ingen baner i umiddelbar nærhed af Ørestad City. For at fodboldafdelingen skal kunne fortsætte sine tilbud, bør der anlægges en 11-mands kunstgræsbane med belysning, dræn og hegn, der opfylder standardkravene fra DBU.

En kunstgræsbane slides ikke i samme grad som græsbaner og har derfor en vedvarende og høj banekvalitet. Ved også at etablere lysanlæg kan banerne anvendes hver dag hele året rundt. Derved forlænges fodboldsæsonen, og udnyttelsesgraden forøges væsentlig i forhold til almindelige græsbaner. Kunstgræsbanen kan eventuelt placeres i Ørestad Syd.

Foreningen ønsker desuden at indgå i inddragelsesforløb med Kultur- og Fritidsforvaltningen samt Teknik- og Miljøforvaltningen om både skøjtehal og idrætshal til Ørestad Syd Skole i det kommende Arenakvarter.

Lethallen anbefales placeret centralt i Ørestad City nord for VM Bjerget, så faciliteterne nemt kan nås af mange beboere samt skoler og institutioner. Her vil hallen være i nærheden af metroen, hvilket gør det muligt for flere beboere uden for bydelen at drage nytte af faciliteterne. Se mere om projektet på [avl.u.dk/bydelsplan](http://avl.u.dk/bydelsplan).

Amager Vest Lokaludvalg har udviklet projektet i samarbejde med følgende private og offentlige parter:

Kultur- og Fritidsforvaltningen, Teknik- og Miljøforvaltningen, By & Havn, Grundejerforeningen Ørestad City, Ørestad Skole, medlem af Borgerrepræsentationen Lise Thorsen, Dansk Boldspil-Union – København, Danske Gymnastik- og Idrætsforeninger og Dansk Atletik Forbund.

### SAMMENHÆNG MED ANDRE PROJEKTER

Projektet ligger inden for visionerne i Københavns Kommunes Kommuneplan 2011 om at forbedre hverdagslivet ved at etablere flere gode kultur- og fritidsaktiviteter.

Ørestad i bevægelse er desuden i tråd med Københavns Kommunes sundhedspolitik 2011-2014, "Længe leve København", ved at fremme tilbud for organiseret og uorganiseret motion og gøre københavnernes sundere. Naturstyrelsens nyetablerede sundhedsspor på Amager Fælled giver kommende og eksisterende motionister i Ørestad blod på tanden til at forbedre konditallet.



Ørestad IF

Grundejerforeningen Ørestad City har planer om at etablere en idrætslommepark (10 Peaks), der vil skabe en synergi med lethallen og have potentiale til at blive et nyt samlingspunkt i Ørestad.

### REALISERING AF PROJEKTET

Projektet kan realiseres ved et samarbejde mellem Kultur- og Fritidsforvaltningen, TMF og Økonomiforvaltningen. Projektet forventes at kunne være realiseret inden for to til tre år.

#### Faser

- Fase 1 – Forundersøgelser: ca. tre mdr.
- Fase 2 – Projektudvikling og udarbejdelse af lokalplantillæg, høringsperiode: ca. et år.
- Fase 3 – Anlæg: ca. et år.

### ØKONOMI

Der er i Budget 2012 afsat ca. 15.700.000 kr. til en lethal i Ørestad. Borgerrepræsentationen besluttede den 23. august 2012 at udmønte 500.000 kr. til forundersøgelser og skitseforslag i 2012/13. Anlægsmidlerne er i forbindelse med Budget 2013 flyttet fra Budget 2013 til 2014 (15.200.000 kr.).

- Anslået anlægsøkonomi for støttefaciliteter til lethal: 5.100.000 kr.
- En 3. generations 11-mands kunstgræsbane med belysning, dræn og hegn: ca. 7.000.000 kr.

I alt: ca. 12.100.000 kr.

- Forventede driftsudgifter: Kultur- og Fritidsforvaltningen vurderer, at en årlig driftsudgift vil være 1.500.000 kr. (2012 p/l).

Beløbet er skønnet som følge af, at hallens indhold og rum m.v. ikke er fastlagte og baseret på erfaringstal fra andre kommuner, da driftsmodel for hallen ikke er afklaret.

Ørestad IF vil gerne indgå en driftsaftale med Københavns Kommune om driften af lethallen.



## UDVIKLINGSPRINCIP: BEDRE RAMMER FOR ET SUNDT OG AKTIVT LIV



Amager Vest Lokaludvalg

### PROJEKTFORSLAG 3 Godt ældreliv på Amager

#### BESKRIVELSE OG FORMÅL

Hverdagen er for nogle ældre fyldt med aktiviteter og begivenheder. Men der er også mange ældre, der oplever at være ensomme. De ensomme ældre får typisk heller ikke en god og lødigt kost i hverdagen, og de er utrygge ved at bevæge sig ud, særligt om aftenen. På Amager findes desuden en gruppe enlige med anden etnisk baggrund end dansk, som er uden netværk og ikke deltager i de eksisterende tilbud.

Amager Øst og Amager Vest Lokaludvalg ønsker at forbedre vilkårene for ensomme og isolerede ældre ved at skabe flere netværkstilbud. De ældre er en ressource og skal i højere grad bringes ind i sammenhænge, hvor de kan bruge deres evner og kompetencer til gavn for dem selv og lokalsamfundet.

Dette projekt skal arbejde hen imod nye kvalitative og let tilgængelige tilbud for de ældre om sund mad og andre aktiviteter, der styrker ældres sociale netværk.

#### Formål

- At øge samarbejdet med de kommunale forvaltninger om at forbedre trivsel, sundhed og tryghed blandt ældre på Amager.
- At sikre lokale tilbud, hvor ældre, tæt på deres bopæl, kan spise sund mad i fællesskab.
- At inkludere en bred ældregruppe i interessebårne fællesskaber.
- At hjælpe mennesker på tværs af generationer til at mødes.

- At udvide tilbuddene i bydelen ved at stimulere lokale aktører til at udbyde tilbud til seniorer og styrke det frivillige arbejde.

Projektet indebærer et øget samarbejde mellem lokalområdekontor Amager i Sundheds- og Omsorgsforvaltningen og lokale interessenter, f.eks. ældreklubber. Det betyder også, at forvaltningerne, f.eks. Sundheds- og Omsorgsforvaltningen og Kultur- og Fritidsforvaltningen, skal intensivere det lokale samarbejde mellem f.eks. biblioteker, lokalområdekantoret, klubber, sundhedscentre m.v. Endelig nødvendiggør projektet mobiliseringen af flere frivillige kræfter. Projekt Godt Ældreliv på Amager er de to lokaludvalgs indsats for at bidrage til at øge fokuset på sundhedsfremme og forebyggelse. Indsatsen skal koordineres og udvikles i tæt dialog med Frit valg af ældremad, som er vedtaget i forbindelse med Københavns Kommunes Budget2013.

Målgruppen er de over 15.000 ældre i Amager Øst og Amager Vest. Men der er særligt fokus på ældre over 60 år, der er selvvalderet ensomme og/eller ikke får tilstrækkelig sund mad.

Dårligt selvvurderet helbred er en indikator og risikofaktor for borgerens sundhed og sygelighed, da jo ringere en person vurderer sit helbred, jo større risiko er der for død og sygdom. Et dårligt selvvurderet helbred er mest udbredt blandt kvinder, ældre, borgere med kortere uddannelser, ledige, enlige samt borgere fra ikke-vestlige lande. Erfaringer viser endvidere, at dårligt selvvurderet helbred er en barriere for at indgå i både kendte og nye sociale relationer.

Tæt på en fjerdedel af alle københavnere over 65 år oplever en eller anden form for uønsket ensomhed. Andelen, der oplever ensomhed, stiger med alderen. Generelt oplever ældre at være mere ensomme, hvis de har en kort uddannelse og lav indkomst. Se mere om projektet på [avlu.dk/bydelsplan](http://avlu.dk/bydelsplan).

#### **Godt ældreliv på Amager indeholder fire indsatser:**

1. Mad og sociale relationer er et helt centralt tema. Bydelens ældre skal have flere tilbud om spisearrangementer i f.eks. sundhedshuse, plejecentre, foreninger, ældreklubber, kirker/menighedshuse, hvor der er frivillige kræfter. Ved kommunale skoler og daginstitutioner med køkkener kan der oprettes madklubber trukket af ressourcerne stærke ældre, og madlavningskurser i samarbejde med frivillige undervisere.

Sundhedshuse, kulturhuse og idrætshaller med café kan inddrages, og i samarbejde med frivillige og lokaludvalg udvikle projekter, hvor det gode måltid knyttes sammen med kultur- og/eller motionsarrangementer f.eks. i Kvarterhuset, Islands Brygges Kulturhus, Sundbyøsterhallen m.v. På en årlig madkonference for ældre i bydelen, kan ældre foreslå nye mad- og/eller fællesskabsprojekter. Større bolig-, pleje- og ældreforeninger skal tilskyndes til at udvikle særlige tilbud til boligforeningens ældre medlemmer, der kan stå for madlavning og invitere ældre borgere i nærområdet med til fælles madlavning og -spisning.

2. Ældre med anden etnisk baggrund. Projektet skal indeholde en særskilt indsats for at nå, komme i dialog med og mobilisere ældre med anden etnisk baggrund end dansk.

3. Generationsudveksling. Et bedre ældreliv handler også om at være en del af lokalsamfundet. Forsøg med små skoleklassers besøg i aktivitetscentre til teater eller fælles motion har vist, at der kan være stor værdi i mødet mellem generationer. Projektet skal derfor arbejde med flere "møder" af denne karakter.

4. Kommunikation og mobilitet for ældre. Mange ældre kender ikke til de eksisterende tilbud i bydelen. Projektet skal arbejde målrettet på at udvikle måder, hvorpå informationen om eksisterende og nye tiltag når flere ældre. Projektet skal også arbejde på at løse transportudfordringerne for mange ældre, som er en barriere for deltagelse i aktiviteter og tilbud.

#### **SAMMENHÆNG MED ANDRE PROJEKTER**

Projektet er i tråd med indsatsen "Mere sundhed i hverdagen", og visioner om en inkluderende og tryk storby som formuleret i "Københavns Kommuneplan 2011", Sundheds- og Omsorgsforvaltningens reformprogram "Aktiv og tryk hele livet" og projektet "Madklippekort" til ældre over 65, samt "Frit valg af ældre-mad" i Københavns Kommunes Budget 2013.

#### **REALISERING AF PROJEKTET**

Projektet skal udvikles og realiseres i et samarbejde mellem Sundheds- og Omsorgsforvaltningen, Kultur- og Fritidsforvaltningen, lokaludvalgene, Ældrerådet Amager, Lokalområdekonsulent Amager, Samarbejdsforum på ældreområdet, Boligsocialt Forum Amager og lokale aktører. Projektet forventes at kunne realiseres inden for tre år.

#### **Projektet har følgende forventede faser:**

- Fase 1 – Projektudvikling: fire mdr.
- Fase 2 – Yderligere afdækning af behov vha. borgermøde og dialogforløb: fire mdr.
- Fase 3 – Udvikling og implementering af koncepter og løsninger: seksten mdr.

#### **ØKONOMI**

Lokaludvalgene har været i dialog med de relevante forvaltninger, der oplyser, at projektet kan finansieres inden for forvaltningernes normale kernetid.





### UDVIKLINGSPRINCIP: BREDE RAMMER SKABER BEDRE TILBUD FOR UNGE



Frank Janlev

#### PROJEKTFORSLAG 4

##### Et aktivt ungeliv

###### BESKRIVELSE OG FORMÅL

Amager Fælled Skole har i de senere år tiltrukket mange børn med ressourcestærke forældre, og det er således første gang i lang tid, at en stor gruppe forældre med børn på Amager Fælled Skole har meldt deres børn ind i klubben på Brydes Allé.

Fødekæden mellem de forskellige klubtilbud i Sundholms kvarteret fungerer imidlertid ikke, og alt for mange børn er uden tilknytning til de etablerede klubtilbud. For at skabe en løsning for hele lokalområdet er lokaludvalget gået sammen med en lang række lokale interessenter for at styrke rammerne for et aktivt ungeliv i Sundholmskvarteret.

Projektet skal konkret styrke Ungehuset i Norgesgade i form af bedre udnyttelse af de nuværende faciliteter. Herudover arbejdes der på at etablere et bredt samarbejde mellem Amager Fælled Skole, Peder Lykke Skole og klubberne i Norgesgade og Brydes Allé (Klynge A 19) om, at klubberne i højere grad kan benytte de eksisterende faciliteter på skolerne. Indsatsen vil betyde, at flere børn i lokalområdet indmeldes i og benytter klyngeklubberne. En bredere anvendelse af Ungehuset vil også være til gavn for hele lokalområdet.

På nuværende tidspunkt bruges Ungehuset i Norgesgade primært af marginaliserede og ressourcevage unge. Særligt fylder ungdomsklubbens brugere meget, både fysisk og mentalt. Én af de store udfordringer i forhold til at fastholde og tiltrække en større andel af velfungerende unge er, at de fysiske rammer ikke er fleksible ift. at rumme andre end de nuværende brugere. F.eks. er det nødvendigt at placere ungdomsklubbens brugere i store og åbne rum, hvilket p.t. kun kan lade sig gøre i stueetagen.

Dette vanskeliggør en bred anvendelse af Ungehuset i ungdomsklubbens åbningstider, da ungdomsklubben reelt skræmmer mange andre målgrupper. Hvis de udsatte unge skal gøres parate til voksenlivet, skal de i højere grad end i dag integreres med den store gruppe af velfungerende unge. Og dét kræver, at langt flere end i dag benytter Ungehusets faciliteter.

En ombygning af Ungehuset er derfor nødvendig for at løse Ungehusets udfordringer. Og hermed vil man også tage fat på den generelle fødekædeproblematik, hvor alt for få børn og unge i dag benytter sig af klubtilbud. Ungehuset oplever også meget svingende medlemstal for juniorklubben, da der nogle år opereres med kontingentfrihed for målgruppen, mens der i andre år skal betales kontingent. Trods tilbud om hjælp til at søge friplads m.v. betyder manglende kontingentfrihed, at der hver gang tabes mange unge, som ikke længere benytter sig af juniorklubben.

En ombygning af Ungehuset kan ikke stå alene. Hvis klubtilbudene skal fungere som et tilbud for alle børn og unge, skal det også være muligt at tilbyde de aktiviteter, som rent faktisk tiltrækker de unge. Bliver det muligt for klubben på Brydes Allé at benytte sig af Ungehusets faciliteter, vil det efterfølgende skridt til at melde sig ind i juniorklubben opleves langt mindre.

En ombygning af Ungehuset vil desuden give andre forvaltninger mulighed for at benytte husets faciliteter både i og uden for den almindelige åbningstid. Erfaringer viser, at flere unge er langt mere tilbøjelige til at benytte kommunens tilbud, hvis de tilby-

des i lokale, og dermed vante og trygge rammer. Sådanne tilbud kunne være Ungdommens uddannelsesvejledning, ungerådgivning, ungdomsskole, jobrådgivning eller lektiecafeer for områdets stærke piger med etnisk minoritetsbaggrund. Et andet tilbud kunne være at forankre for eksempel en lektiecafe i Ungehuset og på den måde introducere huset til en målgruppe, som i dag praktisk talt ikke benytter Ungehuset.

Herudover er både Kvartershuset i Jemtelandsgade og Prismen i Holmbladsgade i dag meget eftertragtede. Hvis Ungehuset åbner for flere forskellige aktiviteter og brugere, kan huset sammen med de andre lokale institutioner i højere grad end i dag få fat i og engagere de unge, som ikke er integreret i klub- og foreningslivet. Ud over andre forvaltninger kan Ungehuset være relevant for foreninger og forældregrupper, der har svært ved at finde egnede lokaler. Erfaringer fra eksempelvis Urbanplan peger på, at de unge ganske enkelt har en anden adfærd, hvis de ved, at deres forældre på andre tidspunkter også er til stede i huset.

Projektets samarbejdspartnere er aktive forældre, Klyngen A19, Amager Fælled Skole, Peder Lykke Skolen (BUF), Områdeløftet i Sundholmskvarteret (TMF), Helhedsplanen i Sundholmskvarteret (VIBO), Helhedsplanen Partnerskabet (3B). Herudover har arbejdsgruppen modtaget femten hensigtserklæringer fra en lang række relevante parter. Overordnet vil et styrket Ungehus være relevant for alle kommunens forvaltninger. Se mere



Scandinavian Stockphoto

om projektet og de mange samarbejdspartnere på [avludk.dk/bydelsplan2013/aktivtungeliv](http://avludk.dk/bydelsplan2013/aktivtungeliv).

Som pilotprojekt for et styrket samarbejde har lokaludvalget sammen med Områdeløftet finansieret et brobygningsprojekt mellem Amager Fælled Skole og Peder Lykke Skolen og klyngen A19 for at tætte båndene mellem de store skoler og klubben på Brydes Allé. Og både i august og oktober 2012 har der været afholdt visionsmøde med alle relevante parter.

### SAMMENHÆNG MED ANDRE PROJEKTER

- Bydelsplans projekterne Bydelshuset og Ungehuset
- Ungekommissionens anbefalinger om lokale ressourcecentre
- Politik for udsatte byområder (herunder Udviklingsplan for Amager)
- Den kommende ungebydelsplan
- Den kommende Helhedsplan for Amager

### REALISERING AF PROJEKTET

Fase 1 – Workshop forløb for ombygning af Ungehuset, arrangeret af Områdeløftet og lokaludvalget samt Projekteringsfase: Seks mdr

Fase 2 – Ombygning af Ungehuset: Seks mdr.

Projektet skal realiseres af BUF og TMF i samarbejde med Områdeløftet og lokaludvalget.

### Anslået anlægsøkonomi

- Workshop forløb og projektering: 800.000 kr.
- Ombygning af Ungehuset: 10.000.000 kr.
- Kontingentfrihed for juniorklubben: 250.000 kr årligt.



### UDVIKLINGSPRINCIP: BEDRE RAMMER FOR ET GODT OG AKTIVT LIV



Frank Janlev

#### PROJEKTFORSLAG 5 Musikøen Amager

##### BESKRIVELSE OG FORMÅL

Som en udløber af bydelsplanen fra 2010 nedsatte Amager Øst og Amager Vest Lokaludvalg en fælles projektgruppe, der gennem længere tid har arbejdet med Musikøen Amager som vision. Projektgruppen har foretaget en kortlægning af de nuværende faciliteter, samt afdækket ønsker og behov for aktiviteter inden for musikområdet. Der er på baggrund af denne analyse udarbejdet rapporten "Musikøen Amager 2010". Projektgruppens arbejde har skabt grobund for et godt netværk for alle, der arbejder med musik på Amager. Et netværk som lokaludvalgene ønsker at vedligeholde og udbygge.

Lokaludvalgene på Amager ønsker med projektet Musikøen Amager at gøre musik og musikalitet til en integreret del af amagerkanernes liv og Amagers identitet, gennem en styrkelse af musikundervisningen for børn og unge på Amager. Allerede nu er der et solidt fundament for at kalde Amager for Musikøen, da der findes et bredt udvalg af spillesteder og udbydes flere musiktilbud:

DR's store koncertsal, Amager Bio, Beta – et spillested for kunstnere på vej frem, Ingolfs Kaffebær, Kulturhuset Islands Brygge, Kirkekoncerter, Amagerbro Kulturs mange musiktilbud, Børnekulturhus Ama'r, Børne- og ungeteateret ZeBU, musikforeningen RUSK, Ungehuset i Norgesgade, øvelokaler på Refshaleøen, musikprofilskolen Sønderbro Skole, musikskoletilbud (privat) på Rudolfs Steiner Skolen, Mogens Dahl Institutet og Den Kreative Musikskole samt en ny multiarena på vej i Ørestad. Lokaludvalgene ønsker at drage fordel af dette alsidige musikliv og udbrede det til Amagers børn og unge og det øvrige København.

##### Der er tre overordnede formål med Musikøen Amager:

- På Amager skal børns adgang til at udøve musik være i højsædet – fra vuggestuen til de forlader uddannelsessystemet
- At gøre Amager kendt som øen, hvor de mest alsidige tilbud og tilbud inden for musik findes, for såvel de udøvende kunstnerne som for publikum
- Via en samlet webportal at føre musikudøvere, spillesteder og publikum sammen.

Som det er i dag, er tilbud om kvalificeret musikundervisning for det meste afhængig af forældrenes økonomi. Etableringen af flere musikskoletilbud på Amager samt indførelsen af mere musik som del af skoleskemaet skal være med til at sikre, at alle børn og unge tilbydes et positivt og kreativt møde med musikken. Undervisningstilbuddene skal rettes mod børn og unge, der savner musikundervisning, musik og spillesteder i hverdagen. Vuggestuer, børnehaver, fritidsklubber bør desuden tilbydes kvalificeret, faglig bistand til udøvelse af musik i hverdagen.

En samlet webportal vil skabe det overblik, der savnes over de mange musiktilbud og udøvende musikere og i funktionen af fælles platform være den netværksskabende ramme, der skal til for at sikre et aktivt musikliv på Amager. Portalen vil yderligere fungere som formidler af Amagers musikliv til det øvrige København.

## SAMMENHÆNG TIL ANDRE PROJEKTER

Projektet understøtter Et godt hverdagsliv, det første indsatsområde i Københavns Kommuneplan 2011.

Et af målene med projektet er at få flere til at udøve musik, hvilket er i tråd med folkeoplysningspolitikens mission om "at bidrage til de københavnske borgeres aktive deltagelse".

Desuden vil et alsidigt musikmiljø understøtte kultur- og fritidspolitikens ambition om at skabe plads til mange forskellige aktører i kultur- og fritidslivet.

Rapporten "Musikøen Amager 2010" kan læses i sin fulde længde på [avl.dk/bydelsplan](http://avl.dk/bydelsplan).

## REALISERING AF PROJEKTET

På baggrund af en kortlægning af musikfaciliteterne (lokaler, instrumenter, ekspertise) kan musiktilbuddene i Amagers skoler og institutioner opgraderes, således at de bedre kan indgå i koordinerende fællesskaber. Dette skal realiseres i Børne- og Ungdomsforvaltningens regi.

Den samlede webportal kan oprettes og drives som et samarbejde mellem Kultur- og Fritidsforvaltningen og lokale aktører, f.eks. ved oprettelse af en halv- eller fuldtidsstilling placeret i en af de eksisterende musikinstitutioner. Administration og vedligeholdelse kan erfaringsmæssigt ikke opretholdes udelukkende på frivillig basis. Derfor vil der skulle oprettes en egentlig sekretariatsfunktion for drift og branding af Musikøen Amager – gerne i tilknytning til de allerede eksisterende musikmiljøer.

Realisering af Musikøen Amager bør ske som et samarbejde mellem de relevante forvaltninger, lokale borgere og kommercielle kræfter.

Opgradering af musiktilbud i skoler og institutioner bør ligge hos Børne- og Ungdomsforvaltningen

Udvikling og drift af Musikøen Amager webportal bør ske i samarbejde med Kultur- og Fritidsforvaltningen.

- Fase 1 – Kortlægning af Amagers musikfaciliteter (lokaler, instrumenter, ekspertise) (Børne- og Ungdomsforvaltningen)  
Indsamling af materiale om spillesteder, udøvere, behov osv. (Kultur- og Fritidsforvaltningen): tre til seks mdr.

- Fase 2 – Udvikling og drift af Musikøen Amager webportal løbende.
- Fase 3 – Etablering af nødvendige faciliteter og opgradering af musiktilbud: to til tre år

Fase 1 kan iværksættes umiddelbart.

## ØKONOMI

- Fase 1 – Kortlægning af Amagers musikfaciliteter: Indsamling af materiale om spillesteder, udøvere, behov osv. (indgår i fuldtidsstilling fase 2): 100.000 kr.
- Fase 2 – Udvikling og drift af Musikøen Amager webportal. Fuldtidsstilling evt. delt mellem Børne- og Ungdomsforvaltningen og Kultur- og Fritidsforvaltningen, kontorleje, udvikling af hjemmeside opstartsår: 700.000 kr. (På sigt bør der arbejdes mod hel eller delvis reklamefinansiering af driften).
- Fase 3 – Etablering af nødvendige faciliteter, opgradering af musiktilbud (ift. kortlægning, fase 1).

I alt: 800.000 kr.



Frank Janlev



### UDVIKLINGSPRINCIP: FLERE GRØNNE OG REKREATIVE ÅNDEHULLER



1:1 landskab

#### PROJEKTFORSLAG 6 Metrohaverne

##### BESKRIVELSE OG FORMÅL

Arealet under metrohøjbanen i Ørestad står øde og uudnyttet hen. Ved at etablere byhaver kan området transformeres til et nyt grønt byrum og mødested for beboerne i Amager Vest. Lokaludvalget ønsker at øge omfanget af rekreative åndehuller for bydelens beboere, og etablering af byhaver under metroen i hjertet af Ørestad vil være et vigtigt bidrag til denne udvikling.

##### Der er fem overordnede formål med projektet:

- At skabe flere grønne rekreative åndehuller for bydelens beboere
- At øge mulighederne for social udfoldelse og nye netværk i en ny bydel
- At give beboerne i Amager Vest mulighed for at dyrke egne blomster og grøntsager
- At stimulere bylivet i hjertet af Ørestad
- At bidrage til en større biologisk mangfoldighed.

Lokaludvalget ønsker at etablere haver på græsarealet under metrohøjbanen i Ørestad. Det fuldt etablerede projekt vil bestå af et parkstrøg med 48 urbane haver. Arealet under metroen opdeles i havelodder, der hver fylder fem meter i nord-sydgående retning og afgrænses af Ørestads Boulevard og kanalen. Mellem hver have opstilles en hul trævæg, der både kan rumme haveredskaber og siddemuligheder. Mellem kanalen og haverne foreslås en ny offentlig promenade.

Haverne har potentiale til at blive et nyt grønt åndehul i bydelen, hvor havebrugere kan opleve fødevarers gang fra jord til bord og de lokale forbigående kan få en pause i hverdagen, en sludder over hegnet eller blot en mere begivenhedsrig rute til eller fra arbejde. Med projektet ønsker lokaludvalget at skabe fællesskaber i bydelens offentlige rum samt tilføre byrumselementer i øjenhøjde.

I juni 2012 blev to testhaver opført. Testhaverne skal belyse, hvilke planter og blomster, der er egnede på stedet, og skal afklare efterspørgslen på de spirende stykker jord. En gruppe af frivillige har været med til at vande og passe haverne hen over sommeren, og ca. 60 haveinteresserede har skrevet sig op til at være med i en kommende byhaveforening. Haverne vandes med vand fra den nærliggende kanal. Vandet her stammer fra regnvand fra de omkringliggende bygninger og renses via filtre. Vandet i kanalerne i Ørestad er derfor helt rent. Projektet forventes til høvsæsonen 2013 at kunne vande haverne via et solcelle-vandingsanlæg, der automatisk pumper vand fra kanalen ud til haverne på solrige dage.

Grunden, Metrohaverne ligger på, ejes af Grundejerforeningen Ørestad City. Amager Vest Lokaludvalg har i første omgang indgået en lejeaftale gældende i to år. Aftalen kan forlænges, såfremt de nuværende to haver viser sig at være en succes. Amager Vest Lokaludvalg vil i samarbejde med Center for Miljø få lavet jordprøver i de nuværende og kommende haver for at sikre, at jorden er ren. Viser undersøgelserne, at jorden mod forventning ikke er ren, udskiftes de øverste 50 cm jord med ny ren muldjord. Læs mere om Metrohaverne på [avl.u.dk/bydelsplan](http://avl.u.dk/bydelsplan).

Der er stor efterspørgsel på byhaver generelt i hele København. Derfor henvender projektet sig ikke kun til beboere i Ørestad og naboerområder, der ønsker adgang til en byhave og dyrke egne blomster og grøntsager. Også institutioner og skoler i området kunne benytte haverne til f.eks. undervisning, egen dyrkning af madvarer og sansehaver. Desuden ser lokaludvalget et potentiale i, at byhaverne kan benyttes af medarbejdere i de omkringliggende firmaer og som patienthaver for Psykiatrisk Center Amager.

Projektet understøtter Kommuneplan 2011's vision om at skabe grønne åndehuller samt Københavns Klimatilpasningsplan, der anbefaler at supplere byen med flere grønne flader. Desuden er projektet i tråd med Agenda 21-planens vision om "mere grønt i byen", hvor kommunen ønsker at forbedre københavnerens mulighed for at dyrke deres mad i byen, og støtte mulighederne for at etablere dyrkningshaver og lignende.

### SAMMENHÆNG MED ANDRE PROJEKTER

Projektet er en viderebearbejdning af et projekt fra konkurrencen "Byrum for livet" afholdt af By & Havn, der handlede om at skabe byliv ved kanalgederummet i Ørestad. Tegnestuen 1:1 Landskab står bag projektet og har videreudviklet deres konkurrenceforslag til et detaljeret projektforslag. Projektet kan desuden sammenlignes med de projekter, der er støttet af puljen Lokale Grønne Partnerskaber såsom: Autopark NV, Prags Have, DYRK og Rullende haver.



Amager Vest Lokaludvalg

### REALISERING AF PROJEKTET

Projektet er udviklet i et samarbejde med By & Havn, 1:1 Landskab, Miljøpunkt Amager, grøn entusiast Jann Kuusisaari, Grundejerforeningen Ørestad City, Metroselskabet, Teknik- og Miljøforvaltningen, Vandlauget i Ørestad og Ørestad Urbane Haver.

Projektet skal realiseres af Amager Vest Lokaludvalg og den kommende byhaveforening Metrohaverne i samarbejde med samme samarbejdspartnere, som projektet er udviklet med. En sandsynlig organisering af Metrohaverne vil være en forening/netværk med havebrugere som medlemmer. Det forventes, at foreningen i samarbejde med Amager Vest Lokaludvalg står for drift, organisering og konceptudvikling af selve byhaveforeningen Metrohaverne.

### Faser

- Fase 1 – Udvikling: Fire mdr. (2012, bydelsplan proces)
- Fase 2 – Evaluering, testperiode, etablering af forening, beplantning: Seks mdr.
- Fase 3 – Etablering af første del (22 yderligere haver): Tre mdr.

### ØKONOMI

- Fase 1 – Finansieret af Amager Vest Lokaludvalg og By & Havn
- Fase 2 – Finansieret af Amager Vest Lokaludvalg
- Fase 3 – Offentlig støtte/evt. fondsstøtte.

Etableringsudgifter (22 haver): ca. en mio.kr. uden anlægsudgifter til offentlig sti ved kanalen.

En etablering af offentlig sti ved kanalen vil have en anlægsudgift på mellem 500.000 kr. og en mio. kr. afhængig af løsningsmodel..

Driftsudgifter: finansieret af foreningen.

I alt: 1.500.000 - 2.000.000 kr.





# KØBENHAVN SOM METROPOL FOR GRØN VÆKST

---



Peter Sørensen, By og Havn

## UDVIKLINGSPRINCIP: LOKALT SAMARBEJDE OM FÆLLES KLIMALØSNINGER



Mostphotos.com

### PROJEKTFORSLAG 7 Klimatilpasning på Amager

#### BESKRIVELSE OG FORMÅL

Citater fra spørgeskemaundersøgelse foretaget af lokaludvalgene på Amager:

*"Savner let tilgængelig info om, hvordan man kan udnytte opsamlet vand inde i huset. Når man læser om det på kommunens info, skræmmes man væk af regelhenvisninger."*

*"Der er meget snak om, man overhovedet kan lave faskine på den flade ø Amager. Mere viden ville være dejligt."*

*"Jeg har problemer med tilbageløb fra hovedkloak til min stikledning. Det er blevet værre, efter at Metroen er anlagt."*

På baggrund af borgerhenvendelser og forventningen om stigende nedbørsmængder fremover ønsker lokaludvalgene på Amager, at indsatsen på klimatilpasningsområdet intensiveres og videreudvikles. Klimaændringerne medfører øget pres på kloaksystemet og lokale oversvømmelser af kældre. Dette er dyre udgifter for såvel kommunen som borgere. Det er centralt, at den enkelte husejer ikke står alene med ansvaret ved skader som følge af mangelfuld afledning.

For at kvalificere indsatsen har lokaludvalgene på Amager i samarbejde med Miljøpunkt Amager gennemført en spørgeskemaundersøgelse hos parcelhusbeboerne på Amager. I undersøgelsen har 595 husstande på Amager videregivet deres viden og input til de aktuelle problemer og lokale indsatser på området.

Undersøgelsen understreger en efterspørgsel på løsninger på oplevede regnvandsproblemer, og mange beboeres oplevelse af at blive bremset i selv at gøre noget pga. manglende indsigt i

de økonomiske og tekniske udfordringer, som regnvandsløsninger i byen giver. Læs mere om undersøgelsen og projektet på [avl.u.dk/bydelsplan](http://avl.u.dk/bydelsplan).

Særligt med udgangspunkt i borgernes svar peger lokaludvalgene på Amager på følgende mål, som Københavns Kommune bør sigte efter i sit fremtidige klimatilpasningsarbejde på Amager:

- **Fastholdelse af fokus på behovet for en forbedret kapacitet på kloaknettet:**

Med henblik på fremtidige alvorlige regnhændelser, skal der arbejdes med kloaknettets fleksibilitet, således at kloaknettet kan formidle større regnmængder, uden at der sker tilbageløb i kloaknettet. Dette vil kunne finansieres gennem skybrudsplanen for København.

- **Øget satsning og udvikling af supplerende og alternative håndteringer af regnvand:**

Lokaludvalgene har forståelse for, at der som supplement til kloaknettet skal etableres alternative og supplerende løsninger til håndteringen af regnvand. På Amager er faskiner mange steder en problematisk løsning, hvorfor lokaludvalget anbefaler, at der på Amager fokuseres på andre løsninger. Med sin særlige beliggenhed og dokumenterede problemer med regnvand, er Amager et oplagt område at igangsætte såvel små som store regnvands-projekter – f.eks. som demonstrationsprojekter. Lokaludvalgene på Amager peger også på potentialet i fællesløsninger, hvor private går sammen om mindre løsninger, eller hele grundejerforenin-

ger, der igangsætter fælles projekter og partnerskabsløsninger mellem private grundejere og offentlige myndigheder.

- **Afbureaukratisering og opsøgende lokal rådgivning**  
Lokaludvalgene vurderer, at de administrative og juridiske forhold for etablering af LAR-løsninger (Lokal Afledning af Regnvand) ofte virker som en barriere for, at borgerne påbegynder løsninger på egen hånd. Lokaludvalgene foreslår derfor, at der udvikles en række "pakkeløsninger", hvor kommunen og Københavns Energi (KE) tager ansvar for processen i forhold til ansøgning, godkendelse og etablering af de enkelte løsninger.

Lokaludvalgene vurderer ligeledes, at den kommunale information til borgerne om klimatilpasning er omfattende, men ofte uoverskuelig. Lokaludvalgene anbefaler derfor, at der, i samarbejde med lokaludvalgene og Miljøpunkt Amager, foretages lokalt opsøgende arbejde, i forhold til at vejlede om og igangsætte lokale klimatilpasningsløsninger. Dette kan ske ved etablering af en lokal informations- og rådgivningsfunktion.

#### Forslag til tre indsatsområder:

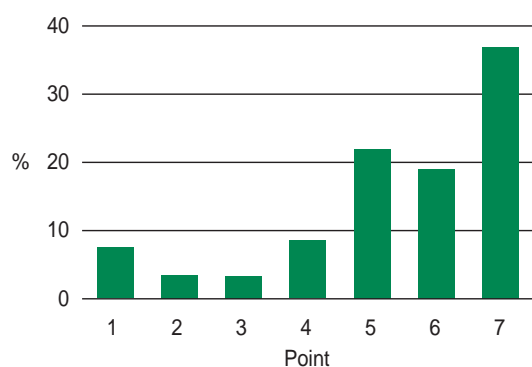
- **Inddragelse af vejbaner til lokal afledning af regnvand (LAR)**  
Flere grundejerforeninger på Amager har udtrykt ønske om at kunne aflede regnvand fra offentlige veje og parkeringsarealer uden om kloaknettet. I den sammenhæng ønsker lokaludvalgene, at den kommunale forvaltning stiller sig mere åben over for brug af veje og parkeringsarealer til håndtering af regnvand – herunder ændring af arealernes udseende og form (f.eks. permeable belægninger). Der foreslås gennemført studier og forsøg på dette område. Sted i bydelen: Grundejerforeningen Gimle.
- **Regnvandsanlæg og grønne tage som forsinkelse**  
København har et udnyttet potentiale for etablering og udformning af regnvandsanlæg og grønne tage ved offentlige bygninger og på private etageejendomme med større tagarealer og haver. Det er tiltag, der forsinket afledningen, skaber fordampning, har en rekreativ værdi og forbedrer det nære miljø. Etableringen af en eller flere demonstrationsvandhaver i naturlig størrelse vil kunne teste effekten indenfor forsinkelse og fordampning. Haverne kan kombineres med regnvandsbassiner, regnvandskanaler og lignende. Større opsamlingsanlæg kan desuden udformes til i tørre perioder at kunne anvendes til forskellige aktiviteter – herunder skaterbane, idrætspladser og lign. Sted i bydelen:

Peder Lykke Skolen på Brydes Allé. Andelsforeningen A/B Brydesgaard på Mjøsensgade/Lysefjordsgade.

- **Opsamling og anvendelse af regnvand**  
Den regn, der i dag falder på byens tage, kan i langt større grad anvendes til f.eks. toiletskyl, tøjvask, havevanding m.v. Mange grundejere i undersøgelsen udtrykker stor interesse heri. Ud over at aflede regnvandet mindsker anvendelsen af regnvand forbruget af rent grundvand. Indsatsen skal bæres af opsøgende rådgivning, samt forsøg og afprøvninger af tekniske installationer, for anvendelse af regnvand i husholdningen. Sted i bydelen: Kulturhuset Islands Brygge.

Ideerne understøtter Københavns Kommunes Klimatilpasningsplan og kommuneplanens vision om at skabe grønne åndehuller samt supplerer byen med flere grønne flader. Projekterne skal etableres og gennemføres af Amager Vest Lokaludvalg i partnerskaber mellem Miljøpunkt Amager, Teknik- og Miljøforvaltningen, Sundbyernes Grundejerfællesskab, Amager Øst Lokaludvalg, institutioner, Københavns Ejendomme, Københavns Energi, boligselskaber og virksomheder på Amager.

Vil du være interesseret i, at grundejerforeningen kunne være omdrejningspunkt for en indsats om, at forebygge oversvømmelse, udnytte regnvand og/eller lokal nedsvinng af regnvand?



Afdækning af husejeres holdning til klimatilpasningstiltag i deres nærområde.

1 = meget dårlig ide, 7 = meget god ide



## SAMMENHÆNG MED ANDRE PROJEKTER

Projektet er i tråd med Københavns Kommunes Klimatilpasningsplan, Københavns Kommunes Skybrudsplan, Københavns Kommunes Vandhandleplan, Københavns Kommunes Kommuneplan 2011, Agenda 21, samt LAR på cykelbaner.



Jan Burgdorf Nielsen

## ØKONOMI

- Fase 1 – Indgår i normal drift i Teknik- og Miljøforvaltningen
- Fase 2 –
  - A: Anlæg af LAR på vej/parkering: 500.000 kr.
  - B: Anlæg af regnvandsanlæg (forsinkelse) på skole og i andelsforening: 1.000.000 kr. + 50.000 kr.
  - C: Anlæg af vandopsamling (anvendelse) i Kulturhuset Islands Brygge: 200.000 kr.
- Fase 3 – Indgår i normal drift i Teknik- og Miljøforvaltningen og Amager Vest Lokaludvalg.
- Fase 4 – Indgår i normal drift Teknik- og Miljøforvaltningen og Amager Vest Lokaludvalg.

I alt: 1.750.000 kr.

## Finansiering af opsøgende lokal rådgivning

- skattefinansieret
- takstmidler fra Københavns Energi.

## REALISERING AF PROJEKTET

- Fase 1 – Projektering: Seks mdr:
  - A: LAR-projekt på vejareal/parkering
  - B: Regnvandsanlæg (forsinkelse) på skole og i andelsforening
  - C: Vandopsamling (anvendelse) i Kulturhuset Islands Brygge
- Fase 2 – Etablering af forsøgsprojekter fra fase 1: Et år.
- Fase 3 – Evaluering: Tre til seks mdr.
- Fase 4 – Vandbehandlingsplan for Amager udformes: Et år.



## UDVIKLINGSPRINCIP: GRØNT OG SIKKERT GENNEM BYDELEN



Gitte Rix

### PROJEKTFORSLAG 8

#### Grønne forbindelser i Amager Vest

##### BESKRIVELSE OG FORMÅL

Amager Vest Lokaludvalg vil stimulere fodgængeres og cyklisteres bevægelse i bydelen ved at optegne grønne forbindelser. De grønne forbindelser sammenknytter bydelen og understøtter et aktivt og sundt hverdagsliv. For at dette skal lykkes, skal der gennemføres fysiske ændringer i bybilledet, der gør det både nemmere og mere attraktivt at gå og cykle rundt i Amager Vest.

##### Formål

- At forbedre de fysiske forhold for fodgængere og cyklister.
- At understøtte Københavns Kommunes mål for grøn mobilitet, sundhed og aktivt udeliv.
- At skabe bedre adgang til og forbindelser mellem de grønne og blå områder på Amager.

Projektet skal på en og samme tid skabe de nødvendige forbindelser; der kan understøtte fodgængernes og cyklisterens færdsel igennem bydelen og gøre forbindelserne tydelige, grønne og attraktive til både hverdagskørsel og oplevelser. Bydelen er i dag præget af nord/syd-gående transportveje karakteriseret af bilkørsel. Ud fra et folkesundheds- og miljømæssigt perspektiv skal vores bolig- og bynære områder indrettes, så det er naturligt, tilgængeligt og attraktivt at være fysisk aktiv. Derfor ønsker lokaludvalget at udvikle mulighederne for fodgængeres og cyklisteres "selvtransport" til og fra arbejde, skole og fritid. Særligt skal forbindelserne i øst/vest-gående retning forbedres.

Herigennem handler projektet også om at sammenknytte bydelens områder; herunder Islands Brygge, Sundholmskvarteret, Urbanplanen, Kongelundsvej, Ørestad og Amager Fælled. Lokaludvalget imødeser kommunens planer for grønne cykelstier gennem Amager Fælled, der vil forbedre især cykelpendlerfor-

holdene mellem Sjælland og Amager. Se mere om projektet på [avlu.dk/bydelsplan](http://avlu.dk/bydelsplan).

Ud over kommunens allerede planlagte tiltag vedr. stier i bydelen zoomer lokaludvalget ind på to grønne forbindelser; der ønskes realiseret:

##### I. Grøn forbindelse og byrum i området omkring Rigsarkivgrunden og videre langs Peder Lykkes Vej til Englandsvej

Lokaludvalget tillægger området omkring Rigsarkivgrunden syd for DR Byen stort potentiale som port og grønt hjerte mellem Amager Fælled, Ørestad og Sundby. Præcis her opstår et møde mellem naturen og byen. Derfor skal fælleden gribe ud i bydelens kvarterer således, at den bliver et identitetsskabende element i bydelen. Amager Fælled er karakteriseret af en skarp kant defineret af enten bebyggelse eller vej. Flere steder brydes kanten ved, at fælleden trækkes ind i bymassen og danner grønne kiler/forbindelser, som det kan opleves i Ørestad Nord, Byparken i Ørestad City samt ved Axel Heides Gade.

I Bydelsplan 2010 har Lokaludvalget derfor foreslået, at man her markerer adgangen til Amager Fælled med en arealreservation, for eksempel til et kombineret info- og naturcenter, en kaffe- og isbod og toiletfaciliteter. Dette vedholdes fortsat i Bydelsplan 2013.

Strækningen Grønjordsvej/Peder Lykkes Vej er meget oplagt til at skabe en lignende grøn forbindelse. Forløbet er i dag præget af en bred vejprofil på Peder Lykkes Vej, biltrafik, store uudnyttede flader (parkeringsområder og byggegrund) samt flere indadvendte facader; der gør oplevelsen som fodgænger og cyklist ensformig, utryk og oplevelsesfattig. Lokaludvalget ønsker at



etablere en bred, grøn byrumsforbindelse i Rigsarkivgrundens sydlige ende, med en fortsættelse på den nordlige side af Peder Lykkes Vej, ved at omdanne fortov, rabat og cykelsti til et samlet grønt element. Midterheller på Peder Lykkes Vej begrønnes som f.eks. Sjælør Boulevard. Endeligt skal der skabes sikre overgangsmuligheder for krydsende fodgængere og cyklister på især strækningen mellem Tingvej og Englandsvej. Lokaludvalget ser en oplagt mulighed i at benytte de grønne rabatter mellem vej og cykelstier til mere "naturpræget" grønt samt til pilotområde for løsninger til lokal afledning af regnvand som f.eks. regnvandsbede.

Ved at etablere en grøn forbindelse på strækningen bliver fælleden både synlig og tilgængelig for en større målgruppe. Dette tiltag kan ses, som del af en større helhed, i ønsket om at byrumsforbedre og udvikle området omkring Peder Lykke Skolen og områdeløft af Birketinget. Området har stærkt brug for et løft og fremstår i dag nedslidt og indadvendt. Lokaludvalget indbyder til udviklingsdialog med Teknik- og Miljøforvaltningen om projektet.

## 2. Cykelsti på Vejlands Allé mellem Amagerbrogade og Irlandsvej ca. en km

De lokale beboere, cykelpendlere og skolebørn har længe manglet en cykelsti på Vejlands Allé på strækningen mellem Englandsvej og Amagerbrogade. Strækningen er belastet af meget og ofte tung trafik, hvilket gør det særdeles utrygt at være cyklist. Trafiktællinger fra 2008 på Vejlands Allé mellem Englandsvej og Amagerbrogade viser 6.100 biler per dag, hvoraf 6,6 % er tung trafik. For at sikre cyklisternes rute til skole og institution og for at forbedre mulighederne for grøn mobilitet, bør strækningen tilføres en cykelsti. Lokaludvalget ønsker at samarbejde med Teknik- og Miljøforvaltningen og relevante grundejerforeninger i et udviklingsforløb for omdannelsen af Vejlands Allé.

## SAMMENHÆNG MED ANDRE PROJEKTER

Projektet er i tråd med visionerne i Københavns Kommunes Kommuneplan 2011 for grøn mobilitet, Københavns Kommunes Sundhedspolitik, Københavns Kommunes Handlingsplan for grøn mobilitet, Københavns Kommunes fodgængerstrategi Flere Går Mere og Københavns Cykelstrategi 2011-2025. Grønne forbindelser kan i øvrigt ses i sammenhæng med bydelsplanprojekterne "Amager Fælled", "Klimatilpasning på Amager" og "Børnetrafikplan Amager".

## REALISERING AF PROJEKTET

Projektet kan realiseres i et samarbejde mellem Amager Vest Lokaludvalg, Teknik- og Miljøforvaltningen, Miljøpunkt Amager, Grundejerforeningen Godthåbsminde, Børne- og Ungdomsforvaltningen, By & Havn og Nordea (bygherre på Rigsarkivgrundens). Projektet forventes at kunne realiseres inden for fem år:

### Forventet tidsplan:

Tiltag 1: Grøn byrumsstrøg fra Amager Fælled til Englandsvej

- Fase 1 – Projektudvikling af grøn forbindelse/strøg: Et år
- Fase 2 – Anlæg af byrum/grøn forbindelse/strøg: To år

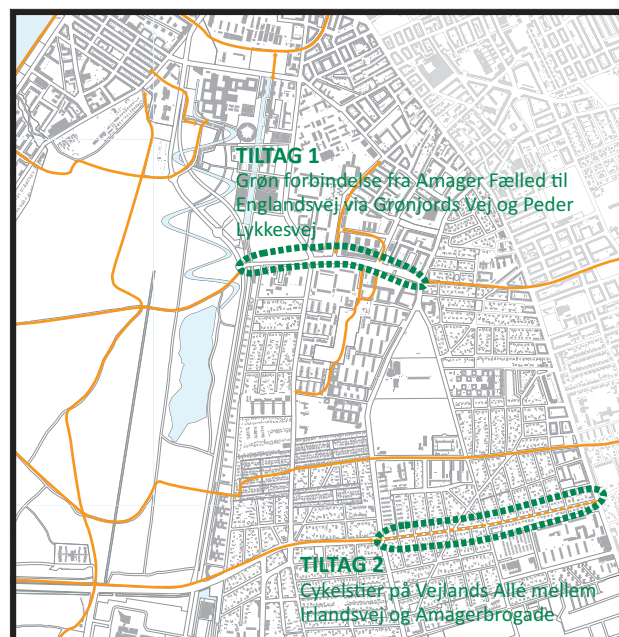
Tiltag 2: Cykelstier på Vejlands Allé, på strækningen mellem Amagerbrogade og Englandsvej

- Fase 1 – Projektudvikling af cykelstier på Vejlands Allé: Et år
- Fase 2 – Anlæg af cykelstier på Vejlands Allé: Seks mdr.

## ØKONOMI

- Tiltag 1: 25.000.000-30.000.000 kr.
- Tiltag 2: 15.000.000-20.000.000 kr.

I alt: 40.000.000-50.000.000 kr.



missing links



stier for fodgængere og cyklister, der bør forbedres

## UDVIKLINGSPRINCIP: GRØNT OG SIKKERT GENNEM BYDELEN



Ljudmila Trojanova

### PROJEKTFORSLAG 9 Amager Fælled

#### BESKRIVELSE OG FORMÅL

På Amager ligger et 3.000 hektar stort vildnis, der strækker sig fra den sydligste tip ved Dragør helt ind i byen – kun ti minutter fra centrum. Amager Fælled og Kalvebod Fælled har en unik flora og fauna og rekreative stier på kryds og tværs. Alligevel er der få, der kender og anvender områdets herligheder. Amager Vest Lokaludvalg ønsker at styrke bevidstheden og højne brugen af de to fælleder både som rekreativt område og som genvej for cykelpendlere.

#### Formål

- At få flere af byens borgere til at anvende Amager og Kalvebod Fælled og gøre opmærksom på områdets kvaliteter.
- At sikre en bæredygtig sammenhæng mellem by og natur.
- At forbedre tilgangsforholdene og formidlingen af naturområdet.
- At sikre bedre forhold for cyklister og gående, der bruger Amager Fælled som genvej på deres hverdagsrute.

Først og fremmest fastholder Amager Vest Lokaludvalg nødvendigheden af at stramme kravene for tilladelser til byudvikling i Amager Fælled og Kalvebod Fælled, der privatiserer det fredede område (eksempelvis anlæggelsen af campingplads). Det er nødvendigt for at bevare fælledens vildnis, grønne kvaliteter og åbne karakter.

”Ny Vestamager” er navnet på et samlet udviklingsprojekt for Kongelunden, Kalvebod Fælled og Amager Fælled, som Naturstyrelsen i samarbejde med Københavns Kommune, Tårnby Kommune og By & Havn står i spidsen for. De tre grønne arealer er tilsammen hovedstadens største naturområde. Amager Vest Lokaludvalg er meget positive over for målsætningerne for udviklingsprojektet. At få endnu flere borgere, brugere og

grønne storbyturister til at benytte området og gøre opmærksom på dets kvaliteter, er et vigtigt fælles formål for Amager Vest Lokaludvalg og storgruppen bag udviklingsprojektet.

For at højne brugen af fælleden foreslår lokaludvalget følgende tre tiltag:

#### 1. Forbedre tilgængeligheden gennem naturområdet

Lokaludvalget ønsker at sætte fokus på Amager Fælled som det element, der skaber en grøn genvej for cykelpendlere og gående mellem brokvartererne, det øvrige København, Amager og videre til Øresundskysten. Der bor 175.000 på Amager, og der ligger mange store virksomheder og uddannelsesinstitutioner i Amager Vest. Tre øst/vest-gående stier gennem Amager Fælled er udpeget til at blive grønne cykelstier. Standarden på disse stier bør i den forbindelse opgraderes, så de bliver en forlængelse af det eksisterende cykelstinetværk på sjællandsiden. Der er i Københavns Kommunes budget afsat penge til at etablere bedre cykelforhold gennem Amager Fælled. Lokaludvalget finder det nødvendigt at igangsætte etableringen snarest muligt, for at tilgodese de mange cykelpendleres færdene gennem Amager Fælled. På sigt kunne stierne forlænges ud til Øresundskysten, så der skabes grønne forbindelser mellem Københavns Havn og kysten. Denne indsats vil være et bidrag til at mindske CO<sub>2</sub>-udslippet og trængslen på de københavnske veje og vil kunne forbedre livskvaliteten for borgere i Amager Vest.

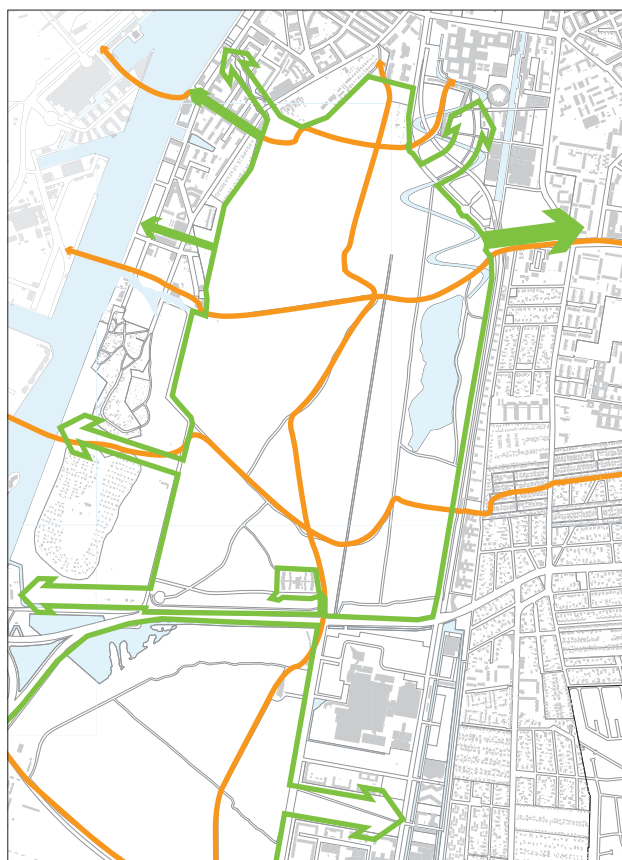
#### 2. Skabe flere samlingspunkter for brugerne




Det skal være nemmere at bruge fælleden til dagsture. Derfor skal der etableres et nyt samlingspunkt i Amager Fælled, hvor man kan sidde i ly og få information om planter og dyrene i naturområdet via infotavler. En mindre overdækning med åbne

sider kan gøre det muligt at spise madpakker. Det vil bl.a. øge skolebørns, institutioners og familiers brug af fælleden til undervisning og udflugter i hverdagen.

### 3. Bedre formidling og skiltning i og til området

Flere skal opdage og opleve kvaliteterne ved Amager Fælled og Kalvebod Fælled. Derfor bør der ske en forbedring af vejvisningen i området, så det er nemmere at orientere sig. Dette kan bl.a. ske ved at opdatere skiltningen til og i området, etablere tydeligere indgange/porte til fælleden og via nye medier som apps til mobiltelefoner, der informerer om oplevelser. De nuværende skilte er uddaterede og henviser til omlagte veje. Nye og opdaterede retningskilte er nødvendige – gerne med ruteforslag. Herudover bør der være orienteringsskilte ved alle indgange til fælleden. Lokaludvalget ønsker at markere alle indgange til fælleden på lige fod med de nye indgangsportaler på Artillerivej.



-  manglende grønne strøg
-  eksisterende grønne strøg
-  stier der bør forbedres

Lokaludvalget ønsker at gå i dialog med Teknik- og Miljøforvaltningen om de tre tiltag. De tre tiltag bør koordineres med de ønsker og visioner, man har for det kommende Ny Vestamager.

### SAMMENHÆNG MED ANDRE PROJEKTER

Projektet ligger inden for Kommuneplanens visioner om at forbedre mulighederne for grøn mobilitet i København. Projektet er yderligere i tråd med både Københavns Kommunes vision Flere Går Mere og Københavns Cykelstrategi 2011-2025.

Naturstyrelsens nyetablerede Sundhedsspor i Amager Fælled giver kommende og eksisterende motionister mulighed for at nyde naturen, mens de motionerer. Projektet har sammenhæng med Ny Vestamager, hvori samarbejdspartnerne ønsker at styrke den unikke natur og sikre sammenhæng mellem by og natur.

Friluftsrådets Kløverstier, hvor ruter binder lokalområdets natur- og kulturseværdigheder, motions- og friluftstilbud sammen på nye måder. Desuden har projektet tilknytning til Amager Vest Lokaludvalgs bydelsplanprojekt "Grønne forbindelser i Amager Vest". Se mere om projektet på [avl.dk/bydelsplan](http://avl.dk/bydelsplan).

### REALISERING AF PROJEKTET

Projektet er udviklet i samarbejde med Teknik- og Miljøforvaltningen, Parkforvalteren for Amager Fælled, Amager Øst Lokaludvalg, Friluftsrådet og Naturstyrelsen. Projektet kan realiseres af Teknik- og Miljøforvaltningen i samarbejde med Amager Vest Lokaludvalg. Projektet forventes at kunne være realiseret inden for fem år.

### ØKONOMI

- Tiltag 1: er bevilget penge til forbedring af stier gennem Amager Fælled: (2.800.000 kr.)
- Tiltag 2: ca. 150.000 kr.
- Tiltag 3: Opdatering af alle retningskilte: ca. 60.000 kr.
- Nye retningskilte ved ni indgange: ca. 16.300 kr.
- Opsætning af seks indgangsportaler til Amager Fælled: ca. 1.200.000 kr.
- Anlægsudgifter i alt foruden tiltag 1: oprundet ca. 1.500.000 kr.
- Driftsudgifter (3 % af anlægsudgiften) 50.000 kr.



## UDVIKLINGSPRINCIP: GRØNT OG SIKKERT RUNDT I BYDELEN



Amager Vest Lokaludvalg

### PROJEKTFORSLAG 10 Børnetrafikplan Amager

#### BESKRIVELSE OG FORMÅL

Børn er en del af gadebilledet, men reelt er der ofte ikke plads til dem i en trafikeret storby. I de kommende ti år stiger antallet af børn mellem fem og ti år med omkring 20 % i Amager Øst og Vest, og samtidig hermed må det forventes, at antallet af biler også stiger. Det udfordrer de i forvejen trafikerede og fyldte veje i bydelen.

Strukturumlægningen af skoledistrikter i 4 SKOLE-samarbejdet på Midtamager, med Dyveke-, Sundbyøster- og Gerbrandskolen som indskolingsskoler og Højdevangsskolen som udskolingsskole, har også betydet en ændret trafikal adfærd hos elever og familier. Dette bidrager yderligere til behovet for et øget fokus på børns muligheder for at færdes sikkert i trafikken.

Jo mere børn cykler, jo større er sandsynligheden for, at de fortsætter med at cykle i deres voksenliv. Det støtter Københavns ambitioner om at være miljømetropol og cykelby. Men hvis børn skal kunne transportere sig selv uden fare, er der brug for nytænkning. En indsats, der har fokus på børns egne muligheder for at komme til og fra skole, hjem og fritidstilbud, vil samtidig understrege fordelene ved grønne, sunde og bæredygtige transportformer, såvel for børn som for deres familier.

Sammen med BY X har lokaludvalgene i Amager Øst og Vest gennemført pilotprojekter på Gerbrandskolen og Dyvekeskolen. Igennem en kortlægning af børnenes færdsel med fokus på de områder, der af børnene opleves som farlige, er der skabt et idékatalog med nye bud på sikker og sjov transport for børn i alle aldre. Metoden kan udvides til alle skoler på Amager og derved skabe en egentlig Børnetrafikplan Amager.

Konkret har eleverne fra Dyvekeskolen peget på udfordringer omkring Englandsvej/Urmagerstien og Solvang Plads. Ved ud-kørsel fra skolen anbefaler eleverne, at der etableres cykelbaner i krydset samt et cykellyskryds. Fodgængerfeltet kan laves i forskellige farver for at markere, at her er en skole, hvor man skal være særlig opmærksom.

Omkring Solvang Plads ønsker eleverne, at belægningen ændres, så det er muligt at køre på løbehjul eller skateboard. Bedre markeringer for cykler og biler vil desuden gøre færdsel omkring pladsen mere sikker. Læs mere om pilotprojektet på [avludk/bydelsplan](http://avludk/bydelsplan).

Nogle af ønskerne er bestemt af de lokale forhold, men f.eks. forslaget om at lave fodgængerfelter i alle mulige farver, kan uden videre overføres til andre skoler i bydelen.

Hensigten med en børnetrafikplan er at tænke børnebevægelse og -perspektiv ind som en fast del af al by- og trafikudvikling på hele Amager – ikke kun i forhold til skoleveje. Nytænkning er ikke gjort med et ekstra vejbump. Børn kører på løbehjul, skateboard og alt muligt andet, der udfordrer opdelingen mellem vej, cykelsti og fortovej. En børnetrafikplan kan blive et katalog af muligheder for forbedringer i børnehøjde. Ved at inddrage børn i udviklingen af børnetrafikale løsninger anvender lokaludvalget børnenes egen viden og behov med et dobbelt sigte: både at gøre børnene til kompetente trafikanter og planmæssigt gøre plads til dem i byen. Projektet kan således udvikle og kvalificere Københavns Kommunes trafikale indsatser over for børn ved ikke kun at fokusere på transport mellem skole og hjem, men al færdsel ved og på trafikerede veje. Se mere om projektet på [avludk/bydelsplan](http://avludk/bydelsplan).

Projektets målgruppe er bydelens børn og deres forældre og skal udføres i samarbejde med de lokale skoler samt Teknik- og Miljøforvaltningen.

### SAMMENHÆNG MED ANDRE PROJEKTER

4 SKOLE-samarbejdet på Midtamager, Verdens bedste cykelby i Kommuneplan 2011, Trafikplan Amager (2002) udarbejdet af Teknik- og Miljøforvaltningen, Københavns Kommunes Handlingsplan for Grøn mobilitet, Københavns Kommunes fodgængerstrategi Flere Går Mere, samt bydelsplansprojektet Grønne forbindelser i Amager Vest.

### REALISERING AF PROJEKTET

Projektet realiseres ved at udvide BY X's undersøgelse om børnenes trafikvaner til alle skoler på Amager. Undersøgelsen skal laves sammen med børn, udvalgte lærere samt trafikudvalg på skolerne. Undersøgelsen skal danne basis for fysiske anlæg såvel som bedre oplysning og uddannelse om trafik. Undersøgelsen skal også danne basis for et øget fokus på børn i bydelens planlægningsarbejde og kan forbindes til Sikre Skolevejes Teknik- og Miljøforvaltningens arbejde med at sætte øget fokus på børn i hele byen gennem en "børnekonsekvensanalyse". Meget af arbejdet kan realiseres i samarbejde med 4 SKOLE-samarbejdet på Midtamager og programmet "Sikre Skoleveje". Det er også tanken at lave et katalog af gode ideer til børnetrafik, som på sigt kan gøres til en egentlig børnetrafikplan for Amager.

Projektets videreførelse skal i høj grad koordineres med 4 SKOLE-samarbejdet på Midtamager samt Sikre Skoleveje (Teknik- og Miljøforvaltningen).

Projektet er relevant for Børne- og Ungdomsforvaltningen og Teknik- og Miljøforvaltningen.

### Forventet tidsplan for realisering

- Fase 1 – Gennemførelse og opsamling af/på undersøgelse på alle skoler på Amager: Seks mdr.
- Fase 2 – Udpegning og projektering af fysiske anlæg: Seks mdr.
- Fase 3 – Realisering af fysiske anlæg: To år.

Sideløbende hermed kan der etableres en trafiklegeplads, evt. som en del af Udviklingsplan for Amager.

### ØKONOMI

- BY X. Gennemførelse af og opsamling på undersøgelse på alle skoler i Amager Vest: 250.000 kr.

En samlet anlægspris er først tilgængelig, når undersøgelsen er gennemført på alle skoler.



By X





## VIDEN OG ERHVERV

---



Peter Sørensen, By og Havn



### UDVIKLINGSPRINCIP: BEDRE FACILITETER FÅR FLERE TIL AT ENGA- GERE SIG I LOKALSAMFUNDET



Gettyimages

#### PROJEKTFORSLAG I I

##### Bydelshuset

##### BESKRIVELSE OG FORMÅL

Det er afgørende for en velfungerende bydel, at dens beboere har mulighed for at møde hinanden og engagere sig i foreningslivet og demokratiske processer, samt nyde godt af en bred vifte af kulturelle tilbud.

Amager Vest har i øjeblikket kun Kulturhuset Islands Brygge at vende sig mod, når det drejer sig om kommunalt drevne kulturtilbud. Der bor 55.000 mennesker i Amager Vest, og tilflytningen øges hvert år. Der er derfor et stadigt stigende behov for at give borgerne på Amager Vest mulighed for at udvikle og skabe kulturelle tilbud i området.

For at imødekomme dette er der brug for bedre faciliteter, der giver rammerne for, at borgerne får mulighed for at udvikle området socialt og kulturelt. Der er således brug for fysiske lokaler, der på forskellig vis kan anvendes alt efter behov. Centralt i dette står forbedrede og nye lokaler til arrangementer, møder og rådgivning, der alle vil komme borgerne direkte til gode.

Området i Solvang er et godt sted at etablere et bydelshus i Amager Vest, da der allerede er etableret Solvang Kultur og Medborgercenter (SKMC) – et samarbejde mellem Dyvekeskolen, Solvang Bibliotek og Boligforeningen 3B samt flere frivillige organisationer og foreninger, der samler de kulturelle, sociale, frivillige og offentlige tilbud til borgere i lokalområdet.

Solvang området er i dag præget af en stor vilje til at forbedre områdets fremtid, men der mangler de fysiske rammer for at lave en koordineret og helhedsorienteret indsats. Boligforeningen 3B arbejder p.t. med planer om at nedrive Solvang Centret ultimo 2013/primo 2014. Uden Solvang Centret, der ud over den boligsociale helhedsplan for Urbanplanen i dag også huser

Socialforvaltningens børnefamiliecenter i Amager Vest, et fremskudt jobcenter, samt et fritidshjem og værestedet Joker for de 13-18 årige, vil der være behov for at placere kommunens tilbud et andet sted.

Amager Vest Lokaludvalg ønsker på lang sigt at etablere et bydelshus, der både kan rumme kommunens fremskudte enheder og tilbyde traditionelle kulturaktiviteter, samt understøtte SKMC's arbejde med at sikre alle borgere lige adgang til støtte, læring og kulturel udfoldelse. 3B har over for lokaludvalget tilkendegivet, at boligforeningen gerne vil indgå i dialog med Københavns Kommune om et fremtidigt "Community Center". En forudsætning for samarbejdet er, at der etableres en forretningsmodel, hvor boligforeningen ikke står som ejer af lokalerne for det fremtidige bydelshus.

Med udgangspunkt i SKMC skal projektet i første fase udvide rammerne for kulturtilbud i området. Som en naturlig fortsættelse af udviklingen og udvidelsen af SKMC bakker lokaludvalget op om bibliotekets og skolens ønske om at sammenlægge folkebibliotek og skolebibliotek og i denne forbindelse opføre en tilbygning til den eksisterende bygning.

Denne sammenlægning og udvidelse af arealet mellem skolen og biblioteket vil give mulighed for at skabe et fælles bydelshus, mediatek og læringscenter med tilhørende arrangements-, møde- og rådgivningslokaler, der vil være tilgængelige for borgere og foreninger i bydelen.

En fysisk sammenlægning med tilbygning vil ikke blot betyde bedre lokaler til medborgercentret og skabe et stort og centralt mødelokale. Det vil også være muligt at optimere,

koordinere og formidle adgangen til de eksisterende faciliteter i området og dermed udbygge mængden af aktiviteter med fokus på nærdemokrati, frivillighed, læring, rådgivning og kultur.

Erfaringer viser også, at udsatte borgere er langt mere tilbøjelige til at benytte kommunens tilbud, hvis de tilbydes i vante og trygge rammer og i samarbejde og forlængelse af de muligheder, de i forvejen benytter. Sådanne tilbud kunne være Ungdommens Uddannelsesvejledning, ungerådgivning og jobrådgivning.

Centralt i tanken bag bydelshuset er et ønske blandt alle involverede parter om at udnytte de eksisterende faciliteter og lokaler bedre og mere fleksibelt end i dag – hvis behovet for mødelokaler i de lokale foreninger er størst efter kl. 20, kan dette f.eks. kombineres med det selvbetjente biblioteks udvidede åbningstider.

På sigt kan projektet udvides til også at omfatte et samarbejde med Boligforeningen 3B om at etablere et egentligt bydelshus i Amager Vest. Med de rette rammer vil der f.eks. kunne etableres daghøjskole, produktionsskole, øvelokaler, værksteder, café-drift m.v.

Projektet skal give både lokale og andre aktører på kulturområdet i Amager Vest bedre vilkår at arbejde under. Særligt i Solvangområdet vil projektet også styrke integrationsindsatsen og give borgerne bedre muligheder for selvorganisering i området. Det er derfor vigtigt, at de beboerdemokratiske kræfter også bliver involveret i bydelshusets udvikling. Herudover vil projektet sikre de kommunale tilbud i området, således at så mange forvaltninger som muligt stadig har fremskudte enheder i området. Se mere om projektet på [avlu.dk/bydelsplan](http://avlu.dk/bydelsplan).

### SAMMENHÆNG MED ANDRE PROJEKTER

Projektet hænger sammen med Københavns Kommunes "Politik for Udsatte Byområder" og Center for Sikker Bys program. Samarbejdet mellem kommunens forvaltninger og Boligforeningen 3B omkring SKMC er formuleret i en projektkontrakt i regi af Boligsocialt Forum.

### REALISERING AF PROJEKTET

Der er i skrivende stund en omfattende reovering af Dyvekeskolen i gang. Ideen omkring en øget sammenlægning af de fysiske lokaler mellem Dyvekeskolen og Solvang Bibliotek er derfor særlig aktuell, da der med den forestående reovering allerede er arbejdstegninger og ombygningsplaner i spil.

Projektet kan udvides betydeligt, hvis Københavns Kommune indgår et samarbejde med 3B om at opføre et bydelshus.

### Bydelshuset kan realiseres gennem følgende faser:

- Fase 1 – Udbygning af de fysiske faciliteter mellem Dyvekeskolen og Solvang Bibliotek: Et år.
- Fase 2 – Samarbejde med Boligforeningen 3B om et bydelshus i Solvang området: To til fem år.

### ØKONOMI

- Til bygning mellem skole og bibliotek: 7.000.000 kr.
- Optimering af de nuværende lokaler på skole og bibliotek: 1.500.000 kr.
- Forskønnelse af pladsen foran Bydelshuset: 1.000.000 kr.
- Opførelse af et nyt bydelshus: skønnet 40.000.000-50.000.000 kr.

I alt: 49.500.000-59.500.000 kr.



Amager Vest Lokaludvalg



### UDVIKLINGSPRINCIP: BREDE LØSNINGER SKABER BEDRE TILBUD FOR UNGE



Kristian Foldager

#### PROJEKTFORSLAG 12 Ungehus i Amager Vest

##### BESKRIVELSE OG FORMÅL

Mange af byens unge opsøger og har brug for steder, hvor de kan være sammen med andre unge, deltage i og arrangere aktiviteter, få hjælp og vejledning. Også efter de er fyldt 18 år. Amager Vest Lokaludvalg ønsker et ungehus i bydelen, der koordinerer det brede arbejde med brobygning til voksenlivet i bydelen, og som inviterer mange forskellige aktører ind for at afprøve og udvikle nye former for praksisfællesskaber.

##### Formålene med projektet er:

- At etablere et koordinerende Ungehus i bydelen for unge ml. 14-25
- At bidrage til opfyldelsen af Københavns ungestrategi vedr. uddannelse og beskæftigelse til unge, understøttet af et aktivt fritidsliv
- At udvikle nye metoder for arbejdet med unge
- At udvikle nye partnerskaber på tværs af forvaltninger og offentlige/civile grænser
- At bidrage til at udvikle og inddrage kommunens kernerdrift.

Ungehuset er som start en organiserende enhed, der skaber sammenhæng og koordination imellem bydelens ungerettede klubber og tilbud. Ungehuset skal således bidrage til at skabe mere værdi i de ressourcer og faciliteter, der allerede er til stede. Særligt skal brugernes medbestemmelse og selvorganisering sikres, og der skal arbejdes med et øget civilt/offentligt samarbejde og inddragelse af interessenter fra f.eks. erhvervslivet

og NGO-området. Ungehuset skal alt i alt metodeudvikle i arbejdet med at mobilisere bydelens unge. På et senere stadie kunne det være en mulighed at realisere et ungehus som fysisk sted.

Ungehuset skal være for både ressourcestærke- og ressourcetsvage unge og skal indgå i den samlede unge- og klubstrategi for bydelen. Ungehuset skal favne alle unge og arbejde helhedsorienteret. Herved skal et ungehus både have tilbud til velfungerende unge og bidrage til at gøre op med den eksisterende sociale slagside. Den sociale slagside betyder, at især unge i socialt udsatte byområder er for lidt knyttede til organiserede fritidsaktiviteter, og at fritidstilbuddene i for ringe grad bringer unge sammen på tværs af sociale og etniske tilhørsforhold. Derfor skal et ungehus understøtte et aktivt fritidsliv, samtidig med at et ungehus giver let adgang til vejledning og støtte til at komme i et positivt uddannelses- eller jobforløb. Et behov, alle unge har, men som ikke mindst er relevant i boligområderne Urbanplanen og Hørgården, hvor 35 % af beboerne i dag er uden uddannelse, og over 23 % står uden for arbejdsmarkedet. Læs mere om projektet på [avl.dk/bydelsplan](http://avl.dk/bydelsplan).

Lokaludvalget inviterer til en afklaring af forvaltningernes rolle med henblik på at tilbyde fremskudte funktioner i bydelen, herunder Unge- og Familierådgivning, Ungdommens Uddannelsesvejledning, Foreningsguider, Karrierebiblioteket, boligrådgivning til unge med henblik på at blive "boparat" m.v.

Projektet skal bygges op som et bredt samarbejde mellem Børne- og Ungdomsforvaltningen, Beskæftigelses- og Integrationsforvaltningen, Socialforvaltningen, Kultur- og Fritidsforvaltningen, Økonomiforvaltningen, Boligsocialt Forum, Center for

---

Sikker By Økonomiforvaltningen, Center for Bydesign Teknik- og Miljøforvaltningen, de boligsociale indsatser i Urbanplanen og i Sundholmskvarteret, Områdeløftet i Sundholmskvarteret, Ugenetværket i Amager Vest, NGO'er, boligselskaber, SSP (Skole, Socialforvaltning og Politi), virksomheder og Frivilligcenter Amager.

### SAMMENHÆNG MED ANDRE PROJEKTER

Københavns Kommunes Politik for udsatte boligområder; Ungdomskommissionens Ungestrategi 2013-2015, Klubreformen i Københavns Kommunes Budget 2013, Københavns Kommunes Københavns Integrationspolitik 2011-2014 og Center for Sikker Bys program. Derudover bydelsplanprojekterne Bydelshuset og Et aktivt ungeliv.

### REALISERING AF PROJEKTET

Projektet forventes at kunne være realiseret inden for fem år:

- Fase 1 – Definition af indhold, organisering, bemanning, forvaltningernes funktioner: Seks mdr.
- Fase 2 – Etablering af koordinerende Ungehus i bydelen, med ansættelse af ungehusleder og fremskudte funktioner: Et år.

### ØKONOMI

- Fase 1 – Dækket af keredriften
- Fase 2 – Ansættelse af leder kan indgå i normal keredrift eller finansieres af Børne- og Ungdomsforvaltningen: 500.000 kr. årligt. Forvaltningernes fremskudte funktioner indgår i normal keredrift.



Kristian Foldager

### UDVIKLINGSPRINCIP: BEDRE BYLIV GIVER MERE HANDEL



Amager Vest Lokaludvalg

#### PROJEKTFORSLAG 13 Amagerbrogade som miljøprioriteret handelsgade

##### BESKRIVELSE OG FORMÅL

De seneste år har udviklingen på Amagerbrogade været præget af tomme butikker, trafikalt pres i myldretid, manglende opholdssteder og stedvist forfald. Desuden er lukkede facader på spillehaller, større detailkæder osv. med til at gøre handsgaden stadigt mindre attraktiv. Ligeledes besværliggør Amagerbrogades fysiske forhold by- og handelslivet. Gadens fortove er smalle, og det samme er cykelstierne, der samtidig er nogle af de mest benyttede i København. Her er ringe muligheder for ophold af kortere eller længere varighed. Der mangler muligheder for cykelparkering, varelevering og korttidsparkering. Skal dette vendes, må der arbejdes med alle aspekter: handel, byliv, trafik, gaderum, byrum, og æstetik – med respekt for Amagerbrogades særegenhed. Amager Øst og Amager Vest Lokaludvalg ønsker at stimulere bylivet og handlen på Amagerbrogade fra Christmas Møllers Plads til Vejlands Allé.

Formålet med projektet er at bevare/genskabe en levende butiksgade med et spændende udbud af butikker i respekt for det særlige kendetegn og den særlige charme, den nuværende Amagerbrogade har. Amagerbrogade skal være levende, livlig, behagelig, inspirerende og tryk at færdes på for alle brugere.

Projektet skal give Amagerbrogade en oprejsning, og den skal udvikles til en velfungerende handsgade, der styrker rammerne for en sprudlende vækst i butikkerne og et godt hverdagsliv. En opgradering af Amagerbrogade som handsgade retter sig mod Københavns og i særdeleshed Amagers borgere, samt butiksejere på og omkring Amagerbrogade.

Amagerbrogade blev i Kommuneplan 2009 udpeget til strøggade i sin egenskab af livsnerve for Amager. I Budget 2013 blev

der afsat 40 mio. kr. til en ombygning og omdannelse af Amagerbrogade. Budgettet danner ramme om tiltag, der skal omdanne Amagerbrogade til en strøg- og handsgade med et attraktivt handelsmiljø, bedre opholdsmuligheder, et mangfoldigt byliv, gadetræer og bedre forhold for fodgængere og cyklister.

Dette gøres ved blandt andet at prioritere de bløde trafikkanter samt den kollektive trafik højt. Der vil stadig være gennemgående biltrafik på den nye Amagerbrogade. Den gennemkørende biltrafik reduceres væsentligt, hastigheder nedsættes, og kørebaner indsnævres til det nødvendige for at give plads til handsgadens mange funktioner i hverdagen. Varelevering og handlende i bil tilgodeses navnlig med oprettelse af et antal kort-tids-parkeringspladser i sidegaderne i dagtimerne. Den nye Amagerbrogade vil også rumme gode forhold for cykelpendlerne. Handsgaden skal tilbyde attraktive byrum som ramme om et mangfoldigt byliv. Læs mere om Amagerbrogade på [avludk/bydelsplan](http://avludk/bydelsplan).

Amager Øst og Amager Vest Lokaludvalg bifalder politikernes visioner fra Budget 2013 om Amagerbrogade. Dog er det vigtigt, at Amagerbrogades særlige identitet bevares og kan genkendes også efter en ombygning. Derfor skal løsningen være unik. Lokaludvalgene opfordrer til, at borgerne og de daglige brugere af Amagerbrogade informeres grundigt og i god tid under anlægsfasen.

Forslaget understøtter visionen i Kommuneplan 2011 om at tiltrække nye virksomheder, og få eksisterende til at vokse ved at forbedre de fysiske rammer og den kollektive trafik. Desuden er projektet i tråd med visionerne i Kommuneplan 2011 for



grøn mobilitet ved at fremme forholdene for de bløde trafikanter og den kollektive transport.

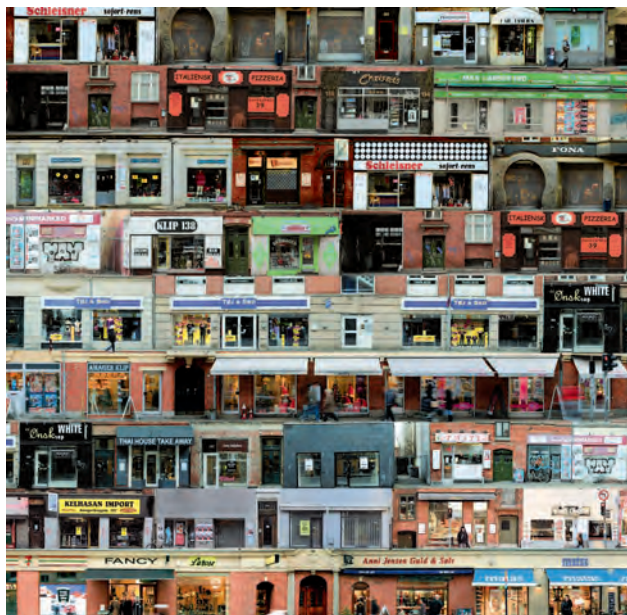
### SAMMENHÆNG MED ANDRE PROJEKTER

Amagerbrogade som strøg- og handelsegade er i overensstemmelse med Københavns Kommunes Handlingsplan for Grøn mobilitet og Københavns Kommunes Bylivsstrategi Metropol for Mennesker om at skabe byrum, der inviterer til, at flere bliver længere i byens rum. Desuden er projektet i tråd med Københavns Kommunes Fodgængerstrategi Flere Går Mere og Cykelpolitik og -strategi.

### REALISERING AF PROJEKTET

Der skal i første omgang laves en grundig inddragelsesproces med henblik på at afdække de lokale interessenters ønsker for området og sikre opbakning til projektet. Især butiksejere bør inddrages i udviklingsarbejdet for at afdække viden om behov og faciliteter. Teknik- og Miljøforvaltningen kan realisere projektet i samarbejde med Københavns Kommunes Erhvervscenter, Center for Byudvikling (Økonomiforvaltningen), Sundbyernes Handelsforening – Amær Butikkerne og lokaludvalgene i Amager Øst og Amager Vest.

Amager Øst Lokaludvalg



### Forventet tidsplan

- Fase 1 – Inddragelsesforløb med Handelsforeningen og lokaludvalgene: Tre mdr.
- Fase 2 – Udvikling af helhedsplan fra Christmas Møllers Plads til Vejlands Allé (forventes færdig juni 2013): Ni mdr.

- Fase 3 – Politisk behandling Budget 2014 (der forhandles om de øvrige 80 mio. kr.): 2013
- Fase 4 – Lokalplan udarbejdelse og høring: Et år.
- Fase 5 – Anlæg 1. del: 2014/15
- Fase 6 – Anlæg 2. del: Tre til otte år.

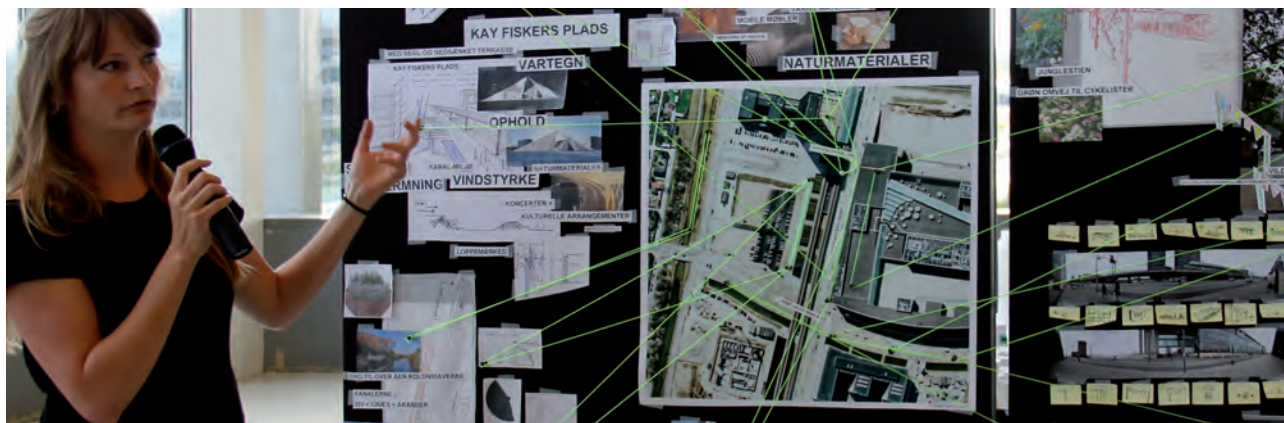
Amager Øst og Amager Vest Lokaludvalg arbejder løbende på at implementere delelementer fra kommunens "Byrumsprogrammering af strøggaden". Der arbejdes eksempelvis på realisering af en af de foreslåede minipladser ved Shetlandsgade.

Projektet har generelt en lang realiseringshorisont på mellem fem og ti år. Omdannelsen kan med fordel laves i mindre etaper, så man mindst muligt belaster handelslivet.

### ØKONOMI

- Samlede anlægsbeløb: ca. 120.000.000 kr. (heraf er 40.000.000 kr. bevilget i Budget 2013)
- Der er i Budget 2013 afsat: 3.000.000 kr. i anlæg i 2013, 17.000.000 kr. i 2014 og 20.000.000 kr. i 2015.

### UDVIKLINGSPRINCIP: BEDRE BYLIV GIVER MERE HANDEL



Amager-Vest Lokaludvalg

#### PPROJEKTFORSLAG 14 Byliv i Ørestad City

##### BESKRIVELSE OG FORMÅL

Med en høj grad af erhvervs vækst, stor daglig gennemstrømning af mennesker og gode trafikale forbindelser, har området Ørestad City et stort potentiale for at rumme et levende og mangfoldigt bymiljø. Alligevel opleves området i dag tomt og forblæst. Kay Fiskers Plads er områdets centrale plads, men kan i dag bedst betegnes som et transitområde, der hverken indbyder til ophold eller aktivitet.

Lokaludvalget ønsker at stille med konkrete forslag til arkitektoniske byrumselementer, der kan stimulere bylivet i området omkring Kay Fiskers Plads og krydset mellem Ørestads Boulevard og Arne Jacobsens Allé. Ved at skabe byrum, der inviterer til byliv, skabes fysiske rammer, der kan tiltrække nye investorer og sikre vækst i området. Gennem forbedringer af de eksisterende byrum, skal det gøres mere attraktivt for flere at blive længere. En forbedring af bymiljøet på Kay Fiskers Plads vil gøre ophold muligt og gøre pladsen til det samlingspunkt, som området i dag mangler. Forbedringerne gennemføres med et fokus på den menneskelige skala, hvor oplevelser, opholdsmuligheder og mødet mellem mennesker er i centrum. Projektet har til formål at gøre Ørestad City til et attraktivt område for beboere og erhvervsdrivende.

En åben proces med inddragelse af lokale aktører og beboere i området har været central for udformningen af projektforslaget. Således blev en arbejdsgruppe bestående af By og Havn, Fields, KLP Ejendomme, Metroselskabet, Ørestad Kultur og Grundejerforeningen Ørestad City nedsat af Lokaludvalget med henblik på at afdække de lokale interessenters ønsker for området og sikre opbakning til projektet.

Lokaludvalget afholdt med afsæt i de fremsatte ønsker en idé-genererende workshop for studerende og kandidater fra byens byplanfaglige uddannelsesinstitutioner. Workshopens formål var at udvikle bud på arkitektoniske hovedgreb for udviklingen af området. Efterfølgende afholdtes en åben workshop for beboerne i området, hvor beboerne fik mulighed for at tilføje egne idéer. Med udgangspunkt i materialet fra de to workshops foreslår lokaludvalget følgende tiltag videreprojekteret mod en realisering:

- En amfi-scene. Cykelparkeringen "Under vand" på Kay Fiskers Plads åbnes op og ændres til en åben nedsænket plads til multifunktionel brug. Langs siderne etableres indbyggede siddepladser. En nedsænket plads vil skabe naturligt læ og gøre ophold mulig. Master med sejl omkring pladsen vil skabe yderligere læ og bidrage til pladsens karakter ved at være et karakteristisk vartegn.
- En sammenhængende plads. For at understrege Kay Fiskers Plads' karakter af bycentrum og skabe større sammenhæng i området, ændres karakteren af belægningen mellem busholdepladsen, den nedsænkede plads, Field's indgangsparti og Metro-servicebygningen. Ved at nedlægge det eksisterende vandbassin ud for Neroport gøres pladsen mere anvendelig til forskellige aktiviteter. For at danne læ på pladsen og skabe opholdsmuligheder, opføres et multifunktionelt byrumsmøbel. Byrumsmøbet vil som en bugtende halvmur slynge sig gennem området og bidrage til visuelt at binde området sammen.
- Et aktivområde. Et aktivområde med parkour, skatepark og streetbasket etableres nord for Metro-servicebygningen

mellem Ørestads Boulevard, Sivegaden og Arne Jacobsens Allé, hvor der i dag er et uudnyttet areal under banelegemet. Området ligger i forlængelse af Ørestad Skole og Ørestad Gymnasiums udearealer og vil kunne fungere som udvidet skolegård.

- Et handelsstrøg. En række permanente salgsboder etableres langs med Metro-servicebygningens østside syd for aktivområdet. Boderne vil servicere det store antal af fodgængere, der dagligt bevæger sig fra Ørestad station langs Sivegaden. Ved at etablere en træbrygge med siddemulighed på kanten af vandkaskaderne ud for boderne inviteres til ophold. Dette vil være i fin forbindelse med de øer, der er anlagt i kanalen ved Sivegaden nord for Arne Jacobsens Allé.
- Et grønt legeområde. Syd for Ørestad Skole udnyttes den brede rabat på Arne Jacobsens Allé til at opføre en urban legeplads mellem gade og kanal. Legepladsen vil skabe en levende minipark på et i dag uudnyttet areal og bringe skolens liv ud i bybilledet. En yderligere begrønning af Arne Jacobsens Allé vil medvirke til at ændre alléens karakter fra trafikrum til grønt byrum og opholdssted.

Se mere om projektet på [avl.u.dk/bydelsplan](http://avl.u.dk/bydelsplan).

### SAMMENHÆNG MED ANDRE PROJEKTER

Forslaget understøtter visionen i Københavns Kommunes Kommuneplan 2011 om at tiltrække nye og få eksisterende virksomheder til at vokse ved at forbedre de fysiske rammer. Desuden er forslaget i overensstemmelse med strategien for byrum i Københavns Kommunes arkitekturpolitik Arkitekturby København om at skabe rum, der inviterer til et mangfoldigt og unikt byliv, skabt på baggrund af åbne processer.

### REALISERING AF PROJEKTET

Det forventes, at den fremtidige udformning af området kan ske inden for lokalplanens rammer. Kay Fiskers Plads ejes i dag af Københavns Kommune og en ændret udformning af pladsen vil høre under Teknik- og Miljøforvaltningen. Lokaludvalget foreslår, at anlægsprocessen etapedeles og består af tiltag, der kan fungere hver for sig. Projektet forventes at kunne være realiseret inden for fem år:

De angivne tidsestimater angiver anlægsprocessen uden udbudsperiode.

- Tiltag 1 – Etablering af amfi-scene i stedet for ubrugt cykelparkeringskælder: Fire mdr:



Amager Vest Lokaludvalg

- Tiltag 2 – Omlægning af belægningen på den nye Kay Fisker Plads: Fire mdr:
- Tiltag 3 – Aktivområde med skatepark, parkour og streetbasket: Tre til fire mdr:
- Tiltag 4 – Etablering af boder på østiden af Metro-servicebygningen: To mdr:
- Tiltag 5 – Grønt legeområde på Arne Jacobsens Allé ved skolen: Tre mdr:

### ØKONOMI

- Tiltag 1 - Amfi-scene (Estimat, der kræver et mere gennemtegnat projekt): 5.000.000 kr:
- Tiltag 2 - Sammenhængende plads (Estimat, der kræver et mere gennemtegnat projekt): 17.000.000 kr:
- Tiltag 3 - Aktivområde: 5.000.000 kr:
- Tiltag 4 - Handelsstrøg: 2.000.000 kr:
- Tiltag 5 - Grønt legeområde: 1.800.000 kr:

I alt: 30.800.000 kr:



# APPENDIKS





## 3. APPENDIKS

---

### BAGGRUND

Denne bydelsplan dækker en periode over fire år fra 2013 med projektforslag til budgetprocessen til Budget 2014 til og med Budget 2017 og forvaltningernes arbejde i samme periode. For størstedelen af projektforslagene gælder, at de ikke er detail-projekteret og derfor særligt på det økonomiske plan mangler yderligere bearbejdning, før de kan indgå i budgetprocessen. Den økonomi, der er angivet for de enkelte projektforslag, er derfor udtryk for et overslag på anlæg og drift af projektet, som skal kvalificeres yderligere.

En række af projektforslagene vil indgå i det videre arbejde i kommunens forvaltningsarbejde med at udvikle byen i form af indspil til bydækkende strategier og projekter eller vil efter en bearbejdning kunne anvendes som udgangspunkt for fremtidige budgetforslag til deciderede bydelspecifikke projekter. Disse er listet som kategori A.

Andre projektforslag kræver, at projektforslaget udvikles yderligere af lokaludvalget, før det kan indgå på denne måde i forvaltningernes arbejde. Dette er kategori B.

For enkelte af projektforslagene gælder det, at forslaget i sin helhed er i modstrid med vedtagne politikker og strategier i Københavns Kommune. Det hindrer dog ikke, at enkeltelementer af et projektforslag kan indgå i den videre planlægning i kommunen. Dette er kategori C.

#### **A. Projektforslag, som indgår i forvaltningernes videre arbejde:**

- Projektforslag nr. 1: "Vinterbad Bryggen"
- Projektforslag nr. 2: "Ørestad i bevægelse"
- Projektforslag nr. 3: "Godt ældreliv på Amager"
- Projektforslag nr. 4: "Et aktivt ungeliv"
- Projektforslag nr. 6: "Metrohaverne"
- Projektforslag nr. 8: "Grønne forbindelser i AmagerVest"
- Projektforslag nr. 9: "Amager Fælle"
- Projektforslag nr. 10: "Børnetrafikplan Amager"
- Projektforslag nr. 13: "Amagerbrogade som miljøprioriteret handelsegade"
- Projektforslag nr. 14: "Byliv i Ørestad City".

#### **B. Projektforslag som skal udvikles videre af lokaludvalgene, evt. i samarbejde med forvaltningerne:**

- Projektforslag nr. 5: "Musikøen Amager"
- Projektforslag nr. 7: Klimatilpasning på Amager
- Projektforslag nr. 11: "Bydelshuset"
- Projektforslag nr. 12: "Ungehus i AmagerVest".

#### **C. Projektforslag, som er modstrid med politisk vedtagne planer/strategier/politikker:**

- Ingen.

[www.avlu.dk](http://www.avlu.dk)

Amager Vest Lokaludvalg  
Sundholmsvej 8, 1.sal  
2300 København S



**AMAGER VEST  
LOKALUDVALG**

Denne tryksag er miljøvenlig:

